

System náhradní péče o děti a mladistvé & následné péče o mladé lidi odcházející z náhradní péče v České republice

Situační analýza



Autoři:

Mgr. Jan Folda (editor), Doc. PhDr. Oldřich Matoušek, PhDr. Hana Pazlarová, PhD., Mgr. Anna Šabatová, PhD., PhDr. Věduna Bubleová, Alena Vávrová, Mgr. Martina Vančáková, Jana Frantíková, DiS., Renata Janíčková

Vydalo Sdružení SOS dětských vesniček

První vydání, Praha 2009

ISBN 978-80-254-4799-4

Obsah

1. Úvod	4
1.1 Tvůrčí tým	5
1.2 Metodologie	6
2. Systém náhradní péče o děti a mladistvé v ČR	8
2.1. Legislativní rámec národního systému péče o děti a mladistvé	8
2.1.1 Základní principy sociálně-právní ochrany dětí a mládeže v ČR	8
2.1.2 Legislativa upravující oblast náhradní péče o děti a mladistvé	10
2.2 Stávající podoba systému náhradní péče o děti a mládež v České republice	12
2.2.1 Náhradní rodinná péče	12
2.2.2 Institucionální náhradní péče	14
2.3 Pravidla poskytování péče pro mladé lidi ve věku 15 – 26 let	16
3. Legislativa upravující odchod mladých lidí ze systému náhradní péče	20
4. Služby následné péče	22
5. Dodržování a hájení práv dětí žijících v náhradní péči, resp. následné péči	26
5.1 Nejzávažnější příklady porušování práv dětí	28
6. Instituce a organizace odpovědné za náhradní rodinnou péči a jejich strategie	33
6.1 Přehled institucí a organizací odpovědných za systém náhradní péče o děti a mladistvé	33
6.2 Strategie hlavních nositelů odpovědnosti za systém náhradní péče o děti a mladistvé a její důsledky	34
7. Závěr	36
7.1 Obecná doporučení k systému náhradní péče o děti a mladistvé	36
7.2 Návrhy změn v systému následné péče	37
Přílohy	39
Použitá literatura	56

1. Úvod

Oblast náhradní péče o děti a mladistvé v České republice je zainteresovanými odborníky dlouhodobě vnímána jako problematická. Především z řad nestátních organizací, ale také z různých mezinárodních institucí zaznívá poměrně často kritika systému, který není schopen zajistit skutečně systémovou a komplexní práci v prevenci selhání rodiny, až příliš často odebírá děti z jejich původní biologické rodiny, po odejmutí dítěte se s rodinami nadále nepracuje s cílem dosáhnout rychlého návratu dítěte do původní rodiny, atd. Výsledkem je stav, kdy je Česká republika na špičce žebříčku zemí podle počtu dětí umístěných v zařízeních institucionální péče na počet obyvatel. V roce 2002 žilo jen v ústavech pro děti do 3 let věku 60 dětí na každých 10.000 dětí v populaci¹, v roce 2007 toto číslo kleslo na cca 35 dětí na každých 10.000 dětí v populaci.² Pokud zahrneme i děti žijící v ústavech sociální péče a ve školských zařízeních ústavní výchovy, dostáváme se k číslu 100 dětí žijících v ústavu na 10.000 dětí v populaci.³ Celkem žilo ke konci roku 2006 v České republice v různých formách náhradní péče 28 275 dětí.

Tato analýza se zaměřuje na otázku, jak jsou děti a mladiství žijící v různých formách náhradní péče připravováni na opuštění tohoto systému a jaký systém následné péče je pro ně připraven, aby jim usnadnil zapojení do života běžné společnosti. Jedná se o téma velice široké, proto si tento dokument v žádném případě neklade nárok na úplnost. Jeho cílem je především shrnout všechny dostupné informace, identifikovat základní nedostatky ve fungování celého systému a poukázat na možná řešení. Výsledkem by tak měla být především diskuse v odborných kruzích a na příslušných místech státní a veřejné správy, odpovědných za připravovanou reformu systému náhradní péče včetně péče následné.

Materiál bude zároveň využíván pro potřeby mezinárodního srovnání fungování systému péče o děti a mladistvé odcházející ze systému náhradní péče v zemích, kde fungují SOS dětské vesničky. Tato organizace, která dnes působí celkem ve 132 zemích světa, si již od založení první SOS dětské vesničky v rakouském Imstu v roce 1949 klade za cíl poskytovat co nejkvalitnější péči rodinného typu dětem, které z různých důvodů nemohou žít ve své původní rodině. Mimo to ale zájmy této organizace leží také v obecném hájení práv všech dětí, nejen těch, které žijí v náhradní péči. Úspěchy této organizace na poli hájení práv a zájmů dětí byly oceněny i na půdě OSN, kde je mezinárodní organizace SOS Kinderdorf International, celosvětově zastřešující SOS dětské vesničky, již od roku 1995 poradní organizací Ekonomické a sociální rady OSN se zvláštním statutem. Aby bylo možné v úsilí o důsledné prosazování práv dětí pokračovat ještě lépe než dosud, a to nejen na půdě OSN, ale také Rady Evropy, institucí Evropské unie a dalších mezinárodních organizací, ale i na úrovni jednotlivých států, bylo rozhodnuto vypracovat tento materiál.

Do samostatného života vstupuje v České republice každý rok zhruba 250 mladých lidí, kteří vyrostli v dětském domově.⁴ Více než polovina z nich se během několika let ocitne v dalším státem provozovaném zařízení. Na vině je zejména systém péče o mladé lidi vyrůstající v ústavní péči, který tyto mladé lidi připravuje mnohdy zcela nedostatečně na odchod do samostatného života. Napravit chyby nevyhovujícího systému péče o děti žijící mimo vlastní rodinu se snaží zejména neziskové organizace, bohužel jejich podpora ze strany státních institucí je mnohdy slabá a nekoordinovaná.

¹ Browne, Kevin, C. E. Hamilton-Giachritsis, R. Johnson et al. 2005. Mapping the number and characteristics of children under three in institutions across Europe at risk of harm. Birmingham: Birmingham University Press (in collaboration with EU/WHO)

² Činnost kojeneckých ústavů a dětských domovů pro děti do tří let a dalších zařízení pro děti v roce 2007. Ústav zdravotnických informací a statistiky České republiky, Praha 2007

³ Demografická ročenka České republiky 2006. Český statistický úřad, Praha 2007

⁴ Náhradní rodinná péče z důvodu zletilosti každoročně zaniká u cca. 700 mladých lidí (zdroj: Statistická ročenka z oblasti práce a sociálních věcí, MPSV). Vzhledem k odlišnému charakteru náhradní rodinné péče od ústavní péče ale tento fakt nemusí znamenat bezprostřední vstup těchto mladých lidí do samostatného života.

Dlouhodobý pobyt dětí v ústavní péči má ve většině případů negativní vliv na celý jejich život. I při nejlepší péči nejsou tato zařízení schopna připravit mladé lidi na běžný život se všemi právy, povinnostmi, starostmi i radostmi. Na rozdíl od mladých lidí vyrůstajících v rodině musí děti v ústavní péči, které při dosažení dospělosti nestudují, svůj „domov“ v osmnácti letech opustit. Podle průzkumu⁵ provedeného Střediskem náhradní rodinné péče se téměř polovina z nich (46 %) vrací z ústavní péče zpět do původní rodiny⁶, která se o ně nedokázala postarat či je dokonce ohrožovala na zdraví nebo na životě. Ve 35 % případů je jejich původní rodinné zázemí hodnoceno jako „velmi problematické“, v 64 % jako „problematické“. Pouhé jedno procento z těchto rodin je označováno za „bezproblémové“. Po krátké době jsou tito mladí dospělí z nejrůznějších důvodů nuceni často bez jakýchkoliv finančních prostředků rodinu opustit a stejně jako zbylá polovina mladých lidí odcházejících z dětských domovů nacházejí ubytování v azylových domech, domech na půli cesty, u známých či přátel. Nenaleznou-li blízkou osobu, která jim ve vstupu do samostatného života pomůže, nejsou se schopni sami o sebe dostatečně postarat. Tuto situaci potvrdily i výsledky analýzy provedené Ministerstvem vnitra České republiky, zveřejněné v roce 2007 a zpracovávající údaje o mladých lidech opouštějících zařízení pro výkon ústavní nebo ochranné výchovy v letech 1995 – 2004. Analýza jednoznačně potvrdila, že v České republice chybí jasně definovaný, vnitřně provázaný a především funkční systém následné péče o mladé lidi odcházející z institucionální péče. Lze k tomu využít např. údaje o mladých lidech, kteří se po pobytu v institucionální péči vrátili do své původní rodiny. Celkem 41% z nich se po opuštění institucionální péče dopustilo trestné činnosti! Toto vysoké číslo je výsledkem dvou vzájemně souvisejících faktorů. Jednak se mnohdy během pobytu dětí v institucionální péči s původní rodinou nepracuje a neřeší se její problémy (které byly často příčinou pro odebrání dítěte z rodiny), a zároveň mladí lidé nejsou odpovídajícím způsobem připravováni na přechod do samostatného života.⁷

1.1 Tvůrčí tým

Impuls k vypracování této situační analýzy vzešel od Sdružení SOS dětských vesniček, koordinátorem spolupráce v rámci tvůrčího týmu a redaktorem závěrečné podoby textu byl proto na základě pověření národní ředitelky Sdružení SOS dětských vesniček Mgr. Jan Folda, který ve Sdružení zastává pozici PR manažera a Pověřence Sdružení SOS dětských vesniček pro práva dětí. Tým byl dále tvořen odborníky z akademického prostředí a neziskového sektoru.

Mgr. Jan Folda vystudoval Přírodovědeckou fakultu UK v Praze. Během svého působení v tiskovém oddělení Úřadu pro ochranu osobních údajů se začal intenzivně věnovat otázce práv dětí a popularizaci tohoto tématu v široké veřejnosti. V tomto směru vyvíjí aktivitu i jako Pověřenec Sdružení SOS dětských vesniček pro práva dětí.

Akademické prostředí zastupovali členové Katedry sociální práce Filozofické fakulty UK v Praze doc. PhDr. Oldřich Matoušek, CSc., PhDr. Hana Pazlarová, PhD., a Mgr. Anna Šabatová, PhD. Katedra sociální práce Filozofické fakulty UK v Praze je specifická důrazem na sociální práci v trestní justici, na teorii sociální správy, na srovnávání systémů sociálního zabezpečení, na sociální ekonomii a management sociálních služeb, na způsoby práce s lidmi v akutním ohrožení a na práci s rizikovou mládeží.

⁵ Kovařík J., Bubleová V., Šlesingerová K.: Práva a potřeby mladých lidí odcházejících z dětských domovů, Praha 2004

⁶ podle zprávy Ministerstva vnitra ČR „Hodnocení systému péče o ohrožené děti“, publikované v roce 2007, se do původní rodiny z institucionální péče vrací dokonce 70% dětí

⁷ MV ČR. Analýza stavu a dalšího vývoje mladých lidí po opuštění zařízení pro výkon ústavní a ochranné výchovy za období 1995 – 2004. Praha, 2007.

Doc. PhDr. Oldřich Matoušek je spoluzakladatelem katedry sociální práce FF UK (1991), kterou dnes vede. Zabývá se výzkumem efektivity režimové léčby psychiatrických pacientů, metodikou návštěvy v rodinách, psychoterapií skupin, manželství a rodin. V roce 1992 spoluzaložil Sdružení pro pomoc rizikové mládeži LATA, v němž působí jako supervizor. V roce 1996 se habilitoval na Filosofické fakultě UK prací Rodina jako instituce a vztahová síť. Oldřich Matoušek je člen oborových rad na univerzitách v Praze, v Brně a v Ostravě. Od roku 2002 je členem Pracovní skupiny pro společenské vědy Akreditační komise MŠMT. Působí jako konzultant pro řadu neziskových organizací, které se zabývají ohroženými dětmi a mládeží.

PhDr. Hana Pazlarová, PhD., působí na katedře sociální práce FF UK jako odborná asistentka, kde se zabývá především možnostmi systémových změn v oblasti péče o hrožené děti a rodiny, rozvojem nových forem pěstounské péče, metodami práce s mnohoproblémovými rodinami a dětskými právy. Mimo to je PhDr. Hana Pazlarová, PhD., odborným poradcem a členkou sdružení Člověk hledá člověka, o.s., které se zaměřuje na práci s dětmi v ústavních zařízeních, pěstounskou péčí a práci s ohroženými rodinami a členkou odborné rady Nadace Terezy Maxové.

Mgr. Anna Šabatová, PhD., je od roku 2008 předsedkyní Českého helsinského výboru, mimo to byla zvolena do Evropského výboru pro zabránění mučení při Radě Evropy. V letech 2001 – 2007 působila jako zástupkyně ombudsmana, v této funkci se kromě jiného podílela na řešení nezákonných exekucí rodičovského příspěvku nebo na zpřístupnění zdravotnické dokumentace pozůstalým rodinným příslušníkům. Od roku 2007 přednáší na Katedře sociální práce FF UK.

Neziskový sektor zastupovalo Středisko náhradní rodinné péče. Jedná se o občanské sdružení, které působí od roku 1994 a pomáhá opuštěným dětem se zvláštními zdravotními a sociálními potřebami a novým náhradním rodinám. Pracovníci Střediska náhradní rodinné péče zpracovali kapitolu č. 3 této analýzy, ve které shrnuli dostupné informace o systému péče o děti a mladistvé v České republice. Autorský kolektiv tvořily PhDr. Věduna Bubleová, Alena Vávrová, Mgr. Martina Vančáková, Jana Frantíková, DiS., a Renata Janíčková.

PhDr. Věduna Bubleová se dlouhodobě věnuje problematice dětí žijících mimo vlastní rodinu a zdravotně a sociálně znevýhodněných dětí a jejich rodinám. Působila v klinických zařízeních, výzkumných pracovištích a nestátních organizacích, které se věnují ohroženým dětem. V roce 1994 založila občanské sdružení Středisko náhradní rodinné péče, jehož je dosud ředitelkou. Je autorkou i spoluvůrcem mnoha alternativních programů a inovativních projektů na pomoc dětem žijícím mimo vlastní rodinu a systémových změn v oblasti péče o dítě a rodinu v ČR. Je odbornou konzultantkou a lektorkou při výběru žadatelů pro náhradní rodinnou péči, členkou odborných komisí, poradního sboru hl. m. Prahy pro NRP a významných nestátních organizací, odborným garantem i hodnotitelem projektů na pomoc ohroženým a znevýhodněným dětem.

1.2 Metodologie

Téma péče o mladé lidi odcházející ze systému náhradní péče bylo dosud v materiálech odpovědných státních institucí z větší části přehlíženo. Výjimku představuje výše uvedená analýza, kterou v roce 2007 publikovalo Ministerstvo vnitra České republiky. Tato analýza se prostřednictvím rozsáhlého průzkumu věnovaného kriminální kariéře dětí, které během 1995 – 2004 opustily zařízení Ministerstva školství, mládeže a tělovýchovy, pokusila

identifikovat problémy ve fungování systému péče o ohrožené děti. Spíše než následné péči tak autoři věnovali pozornost příčinám selhávání těchto mladých lidí v samostatném životě, nikoliv možností, jak je podpořit na cestě k samostatnosti.

Následná péče o mladé lidi odcházející ze systému náhradní péče je mnohem více předmětem zájmu neziskových organizací, které na toto téma publikovaly několik materiálů podepřených rozsáhlým terénním výzkumem. Snaží se tak postihnout, proč v České republice žije tolik dětí v ústavní výchově, a nalézat cesty, jak se vyhnout dlouhodobému (resp. trvalému) odebrání dítěte z původní rodiny. Navíc tyto organizace disponují i praktickou zkušeností s organizováním projektů, které mají pomoci mladým lidem žít po odchodu z ústavní výchovy úspěšný samostatný život.

V důsledku stanoveného časového termínu pro vypracování analýzy se nakonec autoři rozhodli nerealizovat vlastní terénní výzkum, ale shromáždit data, která jsou získávána dílčími dotazníkovými šetřeními nebo prostřednictvím povinně vyplňovaných výkazů veřejné a státní správy, a provést jejich důslednou analýzu. S ohledem na platnou právní úpravu (především zákon o ochraně osobních údajů) však mnohé údaje, které by pomohly detailně popsat situaci mladých lidí odcházejících ze systému náhradní péče, nejsou v současné době v České republice sledovány, proto je třeba označit tuto analýzu nutně za dílčí.

Při vytváření srovnávacích a hodnotících analýz na téma náhradní péče o děti v České republice se autoři této analýzy potýkali s nedostatečnou, resp. nevhodně strukturovanou informační základnou. Protože je náhradní péče o děti kompetenčně rozdělena mezi několik ústředních orgánů státní správy, neexistuje k této problematice jeden snadno dostupný centrální zdroj statistických informací. Databáze jednotlivých odpovědných orgánů státní správy pak nejsou navzájem kompatibilní, neboť zatímco Ministerstvo školství, mládeže a tělovýchovy využívá ve svých statistických podkladech jako časovou základnu období školního roku, Ministerstvo práce a sociálních věcí a další odpovědné instituce pracují s časovým obdobím kalendářního roku. Důsledkem tohoto stavu je situace, kdy neexistuje přesná statistika, kolik dětí a mladistvých žije celkem v ústavních zařízeních, platná k určitému datu. Souhrnem různých výše uvedených dílčích statistik se však dostáváme k číslu cca 21 000 dětí a mladých lidí, kteří v současnosti žijí v České republice v ústavních zařízeních různých typů (v kojeneckých ústavech cca 1 500 dětí, cca 9 000 děti s nařízenou ústavní výchovou nebo uloženou ochranou výchovou umístěné v ústavních zařízeních, v ústavech sociální péče cca 10 500 dětí).

Dalším problémem, se kterým se autoři museli vypořádat, je velmi malý objem konkrétních dat o klientech. S ohledem na platnou legislativu nemohou odpovědné ústřední orgány instituce shromažďovat a dále zpracovávat mnohé osobní údaje dětí a mladých lidí v systému náhradní péče. Shromažďování a další zpracovávání osobních údajů v souladu se zákonem je samozřejmě povinností, v tomto ohledu ale příslušné instituce mnohdy postupují až příliš rigidně. Ani zákon o ochraně osobních údajů totiž nebrání tomu, aby byly údaje o jednotlivých dětech na základní úrovni jednotlivých zařízení náhradní péče zpracovávány (jednotlivá zařízení mají tyto údaje k dispozici ve spisech jednotlivých dětí, resp. mladých lidí), anonymizovány a následně odeslány na vyšší úroveň ke statickému zpracování. Zásadní je v tomto směru anonymizace údajů, která chrání soukromí dotčených dětí, resp. mladých lidí a zároveň umožňuje analýzu založenou na zpracování podrobných statistických dat. Výsledkem existujícího stavu je však bohužel častá praxe, kdy se odpovědné instituce zbavují své odpovědnosti za potřebu hluboké reformy celého systému náhradní péče. Jejich argument je přitom jednoduchý – „neexistují statistická data, která by potvrdila, že systém znevýhodňuje některé konkrétní sociální skupiny“. To, že je tento argument zásadně chybný a popírá realitu, přitom potvrzují všechny dílčí studie provedené nestátními organizacemi působícími v oblasti náhradní péče. Nejviditelnějším důkazem je vysoký podíl dětí romského původu v zařízeních ústavní výchovy.

2. Systém náhradní péče o děti a mladistvé v ČR

2.1. Legislativní rámec národního systému péče o děti a mladistvé

2.1.1 Základní principy sociálně-právní ochrany dětí a mládeže v ČR

Zvláštní ochraně dětí je v právním řádu České republiky věnována velká pozornost. Pod zvláštní ochranou zákona jsou také rodina a rodičovství. Problematika sociálně-právní ochrany dětí je rozdělena do kompetence pěti ministerstev:

- Ministerstvo práce a sociálních věcí (MPSV)
 - mělo by hrát roli hlavního koordinačního orgánu v oblasti náhradní péči o děti
- Ministerstvo školství, mládeže a tělovýchovy (MŠMT)
 - zařízení pro výkon ústavní a ochranné výchovy
- Ministerstvo zdravotnictví (MZ)
 - kojenecké ústavy a dětské domovy pro děti do 3 let věku
- Ministerstvo vnitra (MV)
 - v kompetenci tohoto ministerstva se nachází krajské úřady, resp. obecní úřady obcí s rozšířenou působností, jejichž součástí jsou i orgány sociálně-právní ochrany dětí (OSPOD). Metodicky orgány sociálně-právní ochrany dětí vede Ministerstvo práce a sociálních věcí.
- Ministerstvo spravedlnosti (MS)
 - zákon ze dne 25. června 2003 o odpovědnosti mládeže za protiprávní činy a o soudnictví ve věcech mládeže a o změně některých zákonů (zákon o soudnictví ve věcech mládeže)

Tato kompetenční roztržičnost se dlouhodobě ukazuje být zásadní překážkou pro zkvalitňování fungování celého systému náhradní péče o děti žijící mimo původní rodinu. Vlivem mnohdy nejasného vymezení kompetencí či naopak jejich vzájemného překrývání dochází v oblasti sociálně-právní ochrany dětí k situacím, kdy příslušné instituce nejsou schopné adekvátně a rychle řešit kolizní situace mající přímý negativní vliv na děti. Příkladem z nedávné minulosti může být např. známá „kuřimská kauza“.⁸ Poté, co bylo v Brně - Kuřimi v květnu 2007 náhodou odhaleno týrání dvou chlapců v jejich vlastní rodině, byly tyto děti sice vzápětí přesunuty do zařízení pro děti vyžadující okamžitou pomoc „Klokánek“, odpovědné instituce však následně nebyly schopné zajistit, aby se tyto děti a jejich prožitá utrpení nestalo předmětem mimořádného mediálního zájmu, který trval až do vynesení rozsudku nad pachatelé týrání obou

⁸ Tzv. „kauza Kuřim“ odstartovala v květnu 2007, kdy se jeden z obyvatelů Kuřimi na Brněnsku pokoušel spustit elektronickou kameru hlídající jeho novorozené dítě. Naladil ale záběry z podobného zařízení v jednom ze sousedních domů, na kterých byl zobrazen na zemi ležící nahý a spoutaný chlapec. Policie po oznámení zatkla matku chlapce, Kláru Maueroovou, a její děti byly svěřeny do péče zařízení Klokánek, které je ze zákona tzv. zařízením pro děti vyžadující okamžitou pomoc. Krátce po jejich přijetí však jeden z aktérů, údajně třináctiletá Anna, zmizela beze stopy. Při vyšetřování vyšlo najevo, že Anna ve skutečnosti nebyla dcerou Kláry Maueroové, ale šlo o přibližně třicetiletou ženu, Barboru Škrlovou, které byla vytvořena nová identita. Ta se po svém zmizení ohlásila na českém velvyslanectví v Dánsku a poté opět na několik měsíců zmizela. Nakonec byla nalezena v Norsku, kde se vydávala za chlapce Adama. Po svém návratu do České republiky byla zatčena a obviněna z několika trestných činů. Při vyšetřování vyšlo také najevo, že Klára Maueroová pravděpodobně nejednala samostatně, ale v rámci širší skupiny, kterou tvořila její sestra, příbuzní, Barbora Škrlová a několik dalších lidí. Existovalo několik vyšetřovacích verzí, například, že jde o gang natáčející dětskou pornografii, nebo že šlo o náboženskou sektu. Všechny detaily celého případu se ani přes intenzivní vyšetřování nepodařilo osvětlit. V červnu 2008 byl zahájen u Krajského soudu v Brně soud se šesti obviněnými v této kauze, rozsudky soud vynesl na konci října 2008. Rozsudky dosud nenabýly právní moci.

chlapců v říjnu 2008. Škody, které na psychice obou chlapců nepochybně vznikly, jsou tragickým mementem nefunkčního systému sociálně-právní ochrany dětí.

Ústava České republiky v čl. 4 zaručuje ochranu základních práv a svobod soudní mocí. Tato práva jsou deklarována v Listině základních práv a svobod (dále jen „Listina“), která je součástí ústavního pořádku České republiky. Článek 30 této Listiny je celý věnován rodině a dětem a zdůrazňuje právo dětí na rodičovskou výchovu a péči.

Dalším z významných dokumentů je Úmluva o právech dítěte (dále jen „Úmluva“) Organizace spojených národů, která byla jménem České a Slovenské Federativní Republiky podepsána v New Yorku dne 30. září 1990, v platnost pak pro Českou a Slovenskou Federativní Republiku Úmluva vstoupila v souladu se svým článkem 49 odst. 2 dnem 6. února 1991. Ve Sbírce zákonů České republiky je uveřejněna pod č. 104/1991 Sb.

Státy, které jsou smluvní stranou Úmluvy, uznávají, že rodina, jako základní jednotka společnosti a přirozené prostředí pro růst a blaho všech svých členů a zejména dětí, musí mít nárok na potřebnou ochranu a takovou pomoc, aby mohla beze zbytku plnit svou úlohu ve společnosti.

Dítě musí vyrůstat v rodinném prostředí v atmosféře štěstí, lásky a porozumění a z důvodu jeho tělesné a duševní nezralosti je třeba mu poskytnout zvláštní záruky, péči a odpovídající právní ochranu před i po narození.

Předním hlediskem všech činností a opatření uskutečňovaných veřejnými nebo soukromými zařízeními sociální péče, soudy, správními a zákonodárními orgány je zájem dítěte.

Úmluva uvádí následující práva dětí:

- právo na život a přežití (na přiměřenou životní úroveň včetně bydlení a zajištění základních potřeb, potravy, zdravotní péče apod.)
- právo na osobní rozvoj (na vzdělání, na svobodu myšlení a náboženství, na přístup k informacím, na hru, zábavu a odpočinek apod.)
- právo na ochranu (proti všem druhům násilí, krutosti, vykořisťování, oddělení od rodiny apod.)
- právo na participaci (svobodně vyjadřovat své názory, mít slovo v záležitostech týkajících se jeho osoby apod.)

Z jednotlivých článků Úmluvy je zde třeba zmínit ta, která se týkají rodiny a řešení situace dítěte mimo rodinu:

- Oddělení dítěte od rodičů proti jejich vůli je možné jen tehdy, když příslušné úřady na základě soudního rozhodnutí a v souladu s platným právem a v příslušném řízení určí, že takové oddělení je potřebné v zájmu dítěte. (Čl. 9, odst. 1)
- Dítě má právo žít s oběma rodiči a udržovat s nimi styk, není-li to v rozporu s jeho zájmy. (Čl. 9, odst. 3)
- Dítě, které je dočasně, nebo trvale zbavené svého rodinného prostředí, nebo dítě, které ve vlastním zájmu nemůže být ponecháno v rodinném prostředí, má právo na pomoc a ochranu poskytovanou státem. (Čl. 20, odst. 1)
- Pokud je dítě svěřeno příslušnými orgány do péče, ochrany, nebo léčení tělesného, nebo duševního zdraví náhradnímu zařízení má právo na pravidelné hodnocení zacházení s dítětem a všech dalších okolností spjatých s jeho umístěním. (Čl. 25)

Úmluva zřizuje Výbor pro práva dítěte (dále jen „Výbor“), kterému se smluvní státy zavazují předkládat zprávy o opatřeních přijatých k naplňování práv vyplývajících z Úmluvy.

Další významnou mezinárodní smlouvou, která se dotýká oblasti náhradní péče o děti, je Evropská úmluva o výkonu práv dětí. Byla přijata Radou Evropy 25. 1. 1996 a pro Českou republiku vstoupila v platnost 1. 7. 2001. Ve Sbírce zákonů byla publikována pod č. 54/2001 Sb. Významné je především ustanovení, podle kterého musí soud při svém rozhodování zabezpečit, aby dítě obdrželo všechny informace, umožnit dítěti vyjádřit svůj názor a vzít názor dítěte náležitě v úvahu. Zástupce dítěte má povinnost poskytovat dítěti informace, objasňovat mu důsledky možných soudních rozhodnutí, zjišťovat jeho názor a zprostředkovat jej soudu.

Poslední mezinárodní smlouvou, kterou je v kontextu náhradní péče o děti v České republice třeba připomenout, je Úmluva o ochraně lidských práv a základních svobod, která byla přijata již 4. 11. 1950 v Římě. Pro Československo, resp. Českou republiku vstoupila tato smlouva v platnost 18. března 1992. Úmluva se netýká jen práv dětí, ale všech osob, tedy i dětí a jejich rodičů. Ze smlouvy vyplývají práva přímo jednotlivců, nikoli jen povinnost státu implementovat určitá práva do svého právního řádu. Jednotlivci, nevládní organizace nebo skupiny osob považující se za poškozené v důsledku porušení těchto práv se mohou po vyčerpání vnitrostátních opravných prostředků obracet se svými stížnostmi na Evropský soud pro lidská práva, jehož rozhodnutí jsou pro Českou republiku závazná. Zvláštní pozornost si zaslouží především článek 8 (právo na respektování rodinného a soukromého života) a článek 14 (zákaz diskriminace založené na jakémkoli důvodu při užívání práv a svobod přiznaných úmluvou).

Sociálně-právní ochrana je v České republice poskytována všem dětem, mladším 18 let bezplatně, bez rozdílu a jakékoliv diskriminace podle rasy, barvy pleti, pohlaví, jazyka, náboženství, politického a jiného národnostního, etnického nebo sociálního původu. **Základním principem, na kterém je sociálně-právní ochrana dětí v České republice postavena, je nejlepší zájem, prospěch a blaho dítěte.**

Pro orientaci uvádíme Doporučení Výboru z roku 2003, které se týkalo také oblasti náhradní rodinné péče, kdy Výbor mimo jiné doporučuje České republice:

- *ustanovit či posílit na místní úrovni mechanismy náhradní péče v rámci systému sociálního zabezpečení a přijmout opatření k usnadnění, zvýšení a posílení pěstounské péče dětských domovů rodinného typu a jiné náhradní péče rodinného typu, náležitě omezit ústavní výchovu jako formu náhradní péče.*
- *přijmout účinná opatření k posílení preventivní činnosti zaměřené na snížení počtu dětí odloučených od rodiny v důsledku sociálních problémů nebo jiných krizových situací a zajistit, aby pobyt v ústavu byl co nejkratší a aby umístění podléhalo pravidelnému přezkoumávání v souladu s článkem 25*
- *zajistit, aby soudy používaly předběžné opatření jako opatření dočasné povahy a aby přednostním hlediskem byl nejlepší zájem dítěte.*

Koordinace implementačních aktivit, které by měly směřovat k naplňování práv vyplývajících z Úmluvy a Doporučení Výboru spadá od roku 2005 do kompetence Ministerstva práce a sociálních věcí ČR.

2.1.2 Legislativa upravující oblast náhradní péče o děti a mladistvé

Obecným právním předpisem, který v právním řádu České republiky upravuje problematiku rodinných vztahů včetně náhradní péče o děti, je zákon č. 94/1963 Sb., o rodině, ve znění pozdějších předpisů (dále jen „zákon o rodině“). Zákon o rodině stanovuje pravidla náhradní rodinné péče o děti a mládež v jejich individuálních formách (osvojení, poručenství a pěstounská péče).

Speciálním právním předpisem upravujícím oblast sociálně-právní ochrany dětí je zákon č. 359/1999 Sb., o sociálně-právní ochraně dětí, ve znění pozdějších předpisů (dále jen „zákon o sociálně-právní ochraně dětí“). Jak však bylo uvedeno v předchozí kapitole 3.1.1, je oblast sociálně-právní ochrany dětí kompetenčně rozdělena mezi pět ministerstev, proto také podobu jednotlivých forem náhradní péče o děti a mládež upravuje několik speciálních právních předpisů:

- zákon č. 20/1966 Sb., o péči o zdraví lidu, ve znění pozdějších předpisů (dále jen „zákon o péči o zdraví lidu“)
 - v kompetenci Ministerstva zdravotnictví
 - upravuje činnost kojeneckých ústavů a dětských domovů pro děti do 3 let věku
- zákon č. 109/2002 Sb., o výkonu ústavní výchovy nebo ochranné výchovy ve školských zařízeních a o preventivně výchovné péči ve školských zařízeních a o změně dalších zákonů, ve znění pozdějších předpisů (dále jen „zákon o výkonu ústavní nebo ochranné výchovy ve školských zařízeních“)
 - v kompetenci Ministerstva školství, mládeže a tělovýchovy
 - upravuje činnost diagnostických ústavů, dětských domovů, dětských domovů se školou a výchovných ústavů
- zákon č. 359/1999 Sb., o sociálně-právní ochraně dětí, ve znění pozdějších předpisů (dále jen „zákon o sociálně-právní ochraně dětí“)
 - v kompetenci Ministerstva práce a sociálních věcí
 - vedle činnosti orgánů sociálně-právní ochrany dětí upravuje také činnost zařízení pro výkon pěstounské péče a zařízení pro děti vyžadující okamžitou pomoc

Na základě výše uvedených právních předpisů můžeme v České republice rozlišit následující formy náhradní péče o děti a mládež:

- ústavní výchova
 - kojenecké ústavy
 - dětské domovy pro děti do 3 let věku
 - diagnostický ústav
 - dětský domov
 - dětský domov se školou
 - výchovný ústav
 - zařízení pro děti vyžadující okamžitou pomoc
- náhradní rodinná péče
 - osvojení (lze ztotožnit s pojmem adopce)
 - poručenství
 - pěstounská péče

Z dalších zákonů, které upravují a řeší sociální ochranu dětí v ČR, je třeba připomenout především tyto:

- zákon č. 99/1963 Sb., Občanský soudní řád, ve znění pozdějších předpisů
- zákon č. 100/1988 Sb., o sociálním zabezpečení, ve znění pozdějších předpisů
- zákon č. 114/1988 Sb., o působnosti orgánů ČR v sociálním zabezpečení, ve znění pozdějších předpisů
- zákon č. 582/1991 Sb., o organizaci a provádění sociálního zabezpečení, ve znění pozdějších předpisů
- zákon č. 117/1995 Sb., o státní sociální podpoře, ve znění pozdějších předpisů
- zákon č. 155/1995 Sb., o důchodovém pojištění, ve znění pozdějších předpisů

- zákon č. 133/2000 Sb., o evidenci obyvatel a rodných číslech a o změně některých zákonů (zákon o evidenci obyvatel), ve znění pozdějších předpisů
- zákon č. 301/2000 Sb., o matrikách, jménu a příjmení, ve znění pozdějších předpisů
- zákon č. 500/2004 Sb., správní řád, ve znění pozdějších předpisů
- zákon č. 108/2006 Sb., o sociálních službách, ve znění pozdějších předpisů
- zákon č. 110/2006 Sb., o životním a existenčním minimu, ve znění pozdějších předpisů
- zákon č. 111/2006 Sb., o pomoci v hmotné nouzi, ve znění pozdějších předpisů
- zákon č. 187/2006 Sb., o nemocenském pojištění, ve znění pozdějších předpisů
- zákon č. 262/2006 Sb., zákoník práce, ve znění pozdějších předpisů

2.2 Stávající podoba systému náhradní péče o děti a mládež v České republice

2.2.1 Náhradní rodinná péče

a) Osvojení (adopce)

Při osvojení přijímají manželé či jednotlivci opuštěné dítě za vlastní a mají k němu stejná práva i povinnosti, jako by byli jeho rodiči. Osvojením vzniká mezi osvojitelem a dítětem vztah jako mezi biologickými rodiči a vlastními dětmi. Veškerá vzájemná práva a povinnosti mezi osvojencem a jeho původní rodinou osvojením zanikají, jména biologických rodičů však zůstávají zapsána v matriční knize, dítě proto po dosažení zletilosti může zjistit jména svých biologických rodičů. V rodném listě jsou ale uvedeni pouze osvojitelé.

Dítě získává příjmení nových rodičů. Také vztahy mezi dítětem a příbuznými osvojitelů se stávají příbuzenskými dle zákona. Osvojit lze pouze dítě nezletilé. Mezi osvojitelem a osvojencem musí být přiměřený věkový rozdíl.

O osvojení rozhoduje soud a před jeho rozhodnutím musí uplynout nejméně tři měsíce, po které zájemce o dítě pečuje na své náklady.

Lze rozlišit následující druhy osvojení:

- Osvojení
 - v mimořádných případech je možné ho soudně zrušit
 - osvojitelé se nezapisují do matriky jako rodiče

- Osvojení nezrušitelné
 - od prostého osvojení se odlišuje tím, že osvojitelé jsou na základě rozhodnutí soudu zapsáni v matrice místo rodičů osvojence
 - toto osvojení nelze zrušit
 - pro nezrušitelné osvojení je stanovena minimální věková hranice osvojovaného dítěte jeden rok

V obou případech vzniká osvojením poměr příbuzenský. Osvojit dítě může manželská dvojice, manžel(ka) rodiče dítěte i osamělá osoba. Osvojiteli se mohou stát pouze fyzické osoby, které zaručují způsobem svého života, že osvojení bude ku prospěchu dítěte a společnosti

Osvojení dětí do ciziny a z ciziny (mezinárodní osvojení)

Tato forma náhradní rodinné péče je možným řešením v případě, že se pro dítě nedaří najít náhradní rodinu v zemi původu.

Mezinárodní osvojení je upraveno Úmluvou o ochraně dětí a spolupráci při mezinárodním osvojení, kterou vypracovala a přijala Haagská konference mezinárodního práva soukromého 29. 5. 1993. V České republice vstoupila tato úmluva v platnost 1. 6. 2000 a spolu se zákonem o sociálně-právní ochraně dětí umožňuje osvojení dětí do ciziny a z ciziny.

Funkci zprostředkovatele mezinárodního osvojení plní v České republice Úřad pro mezinárodněprávní ochranu dětí se sídlem v Brně.

b) Poručenství

Soud ustanoví dítěti poručníka v případě, že:

- rodiče dítěte zemřeli,
- byli zbaveni rodičovské zodpovědnosti,
- byl pozastaven výkon jejich rodičovské zodpovědnosti,
- nemají způsobilost k právním úkonům v plném rozsahu (a tedy nejsou nositeli rodičovské zodpovědnosti).

Pokud poručník péči o dítě osobně vykonává, má on i dítě nárok na stejné hmotné zabezpečení, jako by šlo o pěstounskou péči. Poručník je zákonným zástupcem dítěte. Mezi poručníkem a dítětem však ze zákona nevzniká takový poměr, jaký je mezi rodiči a dítětem. Zákon stanoví rozsah práv a povinností poručníka k dítěti takto:

- výchova dítěte,
- zastupování dítěte,
- správa majetku dítěte.

Výkon této funkce je pod pravidelným dohledem soudu, a to nejen ohledně správy majetku dítěte, ale i ohledně jeho osobní sféry. Poručník podává soudu zprávy o osobě poručenice, zpravidla v ročních intervalech. Jakékoli rozhodnutí poručníka v podstatné věci týkající se dítěte vyžaduje schválení soudem.

c) Pěstounská péče

Pěstounská péče je státem garantovaná forma náhradní rodinné péče, která zajišťuje dostatečné hmotné zabezpečení dítěte i přiměřenou odměnu těm, kteří se ho ujali. Dítě může být svěřeno do pěstounské péče fyzické osobě nebo do společné pěstounské péče manželů; jedinou hmotně právní podmínkou je zájem dítěte. Osoba pěstouna musí poskytovat záruku řádné výchovy dítěte. Pěstoun má právo zastupovat dítě a spravovat jeho záležitosti jen v běžných věcech. K výkonu mimořádných záležitostí (např. vyřízení cestovního dokladu) žádá souhlas zákonného zástupce dítěte prostřednictvím orgánu sociálně-právní ochrany a soudu.

Pěstounská péče vzniká rozhodnutím soudu, v mimořádných případech může soud rozhodnout také o jejím zrušení, jinak pěstounská péče zaniká dosažením zletilosti dítěte.

V případě svěřeni dítěte do pěstounské péče není vyloučen styk původních rodičů s dítětem.

Pěstounská péče může být vykonávána také v zařízení pro výkon pěstounské péče.

Skupinová pěstounská péče

Pěstounská péče může být vykonávána také v zařízení pro výkon pěstounské péče podle zákona o sociálně-právní ochraně dětí, určeném pro péči o větší počet dětí v pěstounské péči. Tato zařízení zřizují orgány sociálně-právní ochrany případně další subjekty, osoby pověřené k výkonu této ochrany. Zřizovatel zařízení pak uzavírá s pěstounem písemnou dohodu o výkonu pěstounské péče v takovém zařízení (skupinová pěstounská péče v bydlišti pěstounů, SOS dětské vesničky).

Pěstounská péče na přechodnou dobu

Soud může na návrh orgánu sociálně-právní ochrany dětí svěřit dítě do pěstounské péče na přechodnou dobu osobám, které jsou podle zvláštního právního předpisu zařazeny do evidence osob vhodných k výkonu pěstounské péče na přechodnou dobu, a to na:

- a) dobu, po kterou nemůže rodič ze závažných důvodů dítě vychovávat,
- b) dobu, po jejímž uplynutí lze dát souhlas rodiče s osvojením,
- c) dobu do pravomocného rozhodnutí soudu o tom, že tu není třeba souhlasu rodičů k osvojení.

2.2.2 Institucionální náhradní péče

Výkon institucionální náhradní péče o děti a mladistvé upravuje především zákon o výkonu ústavní nebo ochranné výchovy ve školských zařízeních. Na základě tohoto zákona jsou zřizovány výchovné ústavy, diagnostické ústavy a dětské domovy (resp. dětské domovy se školou). Jako školské zařízení pro preventivně výchovnou péči jsou podle zákona o výkonu ústavní nebo ochranné výchovy ve školských zařízeních zřizována střediska výchovné péče. Zvláštní případ představují zařízení v kompetenci Ministerstva zdravotnictví (kojenecké ústavy a dětské domovy pro děti do 3 let věku), zřizovaná na základě zákona o péči o zdraví lidu, a zařízení pro děti vyžadující okamžitou pomoc, zřizovaná na základě zákona o sociálně-právní ochraně dětí.

a) Ústavní a ochranná výchova

Ústavní výchova může být nařízena soudně, jestliže je výchova dítěte vážně ohrožena nebo vážně narušena a jiná výchovná opatření nevedla k nápravě, případně rodiče z jiných důvodů nemohou výchovu řádně zabezpečit. Je nařizována ve prospěch dítěte.

Ochranná výchova se ukládá soudem pro mládež, dítěti staršímu 12 let, které se opakovaně dopouští trestné činnosti nebo činnosti jinak trestné, případně se ve věku 15 let jednorázově dopustí trestného činu, za který by mohl být uložen výjimečný trest. Je ukládána jako ochrana společnosti před dítětem.

Zařízení pro výkon ústavní nebo ochranné výchovy poskytují péči jinak poskytovanou rodiči nebo jinými osobami, kterým bylo dítě svěřeno do výchovy rozhodnutím příslušného orgánu, dětem s nařízenou ústavní výchovou nebo uloženou ochrannou výchovou, dětem, u nichž bylo nařízeno předběžné opatření, a rovněž dětem, které nejsou občany České republiky a splňují podmínky stanovené zákonem o sociálně-právní ochraně dětí. Zařízení může poskytovat plné přímé zaopatření zletilé nezaopatřené osobě po ukončení výkonu ústavní výchovy a ochranné výchovy, připravující se na budoucí povolání, nejdéle však do věku 26 let, a to za podmínek sjednaných ve smlouvě mezi nezaopatřenou osobou a zařízením.

Do zařízení jsou umísťovány i děti s mentálním, tělesným, smyslovým postižením, s vadami řeči, popřípadě s více vadami, u nichž byla nařízena ústavní výchova, uložena ochranná výchova nebo nařízeno předběžné opatření, pokud stupeň zdravotního postižení neodpovídá jejich umístění do ústavu sociální péče nebo do specializovaného zdravotnického zařízení. Pro tyto děti zařízení zajistí vhodné podmínky úpravou denního režimu a vybavenosti zařízení, jejichž přiměřenost posoudí příslušný praktický lékař pro děti a dorost, s nímž zařízení uzavřelo smlouvu o poskytování zdravotní péče, (dále jen "registrující lékař"). Dále zajistí odpovídající vzdělávací, terapeutický a sociálně rehabilitační program nebo zabezpečí jejich týdenní pobyt v internátu školy podle typu jejich postižení a prostřednictvím příslušného zdravotnického zařízení i specializovanou zdravotní péči.

Diagnostický ústav

Diagnostický ústav plní podle potřeb dítěte úkoly diagnostické, vzdělávací, terapeutické a po zpracování komplexní zprávy umísťuje děti do ostatních zařízení. Diagnostický ústav na základě výsledků diagnostických, vzdělávacích, terapeutických, výchovných a sociálních činností, které jsou součástí komplexního vyšetření, zpracovává komplexní diagnostickou zprávu s návrhem specifických výchovných a vzdělávacích potřeb, stanovených v zájmu rozvoje osobnosti dítěte. Pobyt dítěte v diagnostickém ústavu trvá zpravidla 8 týdnů.

Kojenecký ústav

Kojenecký ústav poskytuje komplexní péči dětem od raného věku, jejichž zdravotní stav a zdárný vývoj je ohrožen. Jedná se o kojence zanedbávané v původní rodině, trvale stresované extrémními životními podmínkami, v krajním případě děti týrané. Do péče kojeneckých ústavů jsou přijímány i děti opuštěné a děti matek s různými typy závislosti.

Dětský domov

Účelem dětského domova je zajišťovat péči o děti s nařízenou ústavní výchovou, které nemají závažné poruchy chování. Tyto děti se vzdělávají ve školách, které nejsou součástí dětského domova. Do dětského domova mohou být umísťovány děti ve věku zpravidla od 3 do nejvýše 18 let. Do dětského domova se rovněž umísťují nezletilé matky spolu s jejich dětmi.

Dětský domov se školou

Účelem dětského domova se školou je zajišťovat péči o děti s nařízenou ústavní výchovou, mají-li závažné poruchy chování, nebo které pro svou přechodnou nebo trvalou duševní poruchu vyžadují výchovně léčebnou péči, nebo s uloženu ochrannou výchovou, jsou-li nezletilými matkami. Do dětského domova se školou mohou být umísťovány děti zpravidla od 6 let do ukončení povinné školní docházky.

Výchovný ústav

Výchovný ústav pečuje o děti starší 15 let se závažnými poruchami chování, u nichž byla nařízena ústavní výchova nebo uložena ochranná výchova. Ve vztahu k dětem plní zejména úkoly výchovné, vzdělávací a sociální. Do výchovného ústavu může být umístěno i dítě starší 12 let, má-li uloženu ochrannou (výjimečně i ústavní) výchovu, a v jeho chování se projevují tak závažné poruchy, že nemůže být umístěno v dětském domově se školou. Při výchovném ústavu se jako jeho součást zřizuje základní nebo speciální škola, případně škola střední.

b) Preventivně výchovná péče

Preventivně výchovná péče je poskytování speciálně pedagogických a psychologických služeb dětem s rizikem poruch chování či s již rozvinutými projevy poruch chování a negativních jevů v sociálním vývoji, u nichž není nařízena ústavní výchova nebo uložena ochranná výchova, osobám odpovědným za výchovu a pedagogickým pracovníkům.

Preventivně výchovná péče je poskytována střediskem nebo diagnostickým ústavem, a to formou ambulantních, celodenních nebo internátních (zpravidla osmitýdenních) služeb.

Středisko výchovné péče

Středisko poskytuje všestrannou preventivní speciálně pedagogickou péči a psychologickou pomoc dětem s rizikem či s projevy poruch chování a negativních jevů v sociálním vývoji a dětem propuštěným z ústavní výchovy při jejich integraci do společnosti. Tato péče je zaměřena na odstranění či zmírnění již vzniklých poruch chování a na prevenci vzniku dalších vážnějších výchovných poruch a negativních jevů v sociálním vývoji dětí. Středisko poskytuje konzultace osobám odpovědným za výchovu a pedagogickým pracovníkům škol a školských zařízení.

c) Zařízení pro děti vyžadující okamžitou pomoc

Zařízení pro děti vyžadující okamžitou pomoc poskytuje pomoc a ochranu dítěti, které se ocitlo bez jakékoliv péče nebo jsou-li jeho život nebo příznivý vývoj vážně ohroženy nebo narušeny (v důsledku hospitalizace rodiče, úmrtí apod.) či se dítě ocitlo v prostředí nebo situaci, kdy jsou závažným způsobem ohrožena jeho základní práva (např. dítě tělesně nebo duševně týrané či zneužívané). Ochrana a pomoc takovému dítěti spočívá v uspokojování základních životních potřeb, včetně ubytování, v zajištění zdravotní péče zdravotnickým zařízením a v psychologické a jiné obdobné nutné péči. Zařízení pro děti vyžadující okamžitou pomoc dále poskytuje poradenství dítěti, jeho rodičům nebo osobám odpovědným za výchovu dítěte, zajišťuje pomoc při přípravě dětí na školní vyučování a doprovod dětí do školy a vytváří podmínky pro zájmovou činnost dětí.

Dítě se do zařízení umísťuje na základě:

- rozhodnutí soudu
- žádosti obecního úřadu obce s rozšířenou působností
- žádosti zákonného zástupce
- požádá-li o to dítě.

2.3 Pravidla poskytování péče pro mladé lidi ve věku 15 – 26 let

Platná legislativa nevymezuje pojem „mládež“ jednoznačně. Zákon č. 218/2003, o odpovědnosti mládeže za protiprávní činy a o soudnictví ve věcech mládeže a o změně některých zákonů (zákon o soudnictví ve věcech mládeže), ve znění pozdějších předpisů, pod pojmem „mládež“ rozumí jen dvě skupiny,

a to „děti mladší patnácti let“ a „mladistvé“. Dítětem mladším patnácti let se rozumí ten, kdo v době spáchání činu jinak trestného nedovršil patnáctý rok věku. Mladistvým se rozumí ten, kdo v době spáchání provinění dovršil patnáctý rok a nepřekročil osmnáctý rok svého věku (*§ 2 zákona o soudnictví ve věcech mládeže*).

Zákon o státní sociální podpoře vymezuje pojem nezaopatřené dítě, přičemž za nezaopatřené dítě považuje dítě do skončení povinné školní docházky a poté, nejdéle však do 26. roku věku, jestliže se soustavně připravuje na budoucí povolání nebo se nemůže soustavně připravovat na budoucí povolání nebo vykonávat výdělečnou činnost pro nemoc nebo úraz, anebo z důvodu dlouhodobě nepříznivého zdravotního stavu je neschopno vykonávat soustavnou výdělečnou činnost. Po skončení povinné školní docházky se do 18. roku věku považuje za nezaopatřené dítě také dítě, které je vedeno v evidenci úřadu práce jako uchazeč o zaměstnání a nemá nárok na podporu v nezaměstnanosti nebo podporu při rekvalifikaci. Za nezaopatřené dítě nelze však považovat dítě, které je poživitelem plného invalidního důchodu z důchodového pojištění (*§11 a 12 zákona č. 117/1995 Sb., o státní sociální podpoře, ve znění pozdějších předpisů*).

Zákon o výkonu ústavní nebo ochranné výchovy ve školských zařízeních stanoví, že zařízení (pro výkon ústavní nebo ochranné výchovy) může poskytovat plné přímé zaopatření zletilé nezaopatřené osobě po ukončení výkonu ústavní výchovy a ochranné výchovy, připravující se na budoucí povolání, nejdéle však do věku 26 let (*§ 2 odst. 7 zákona o výkonu ústavní nebo ochranné výchovy ve školských zařízeních*).

Při zohlednění výše uvedených právních předpisů budeme v této analýze pracovat s cílovou skupinou ve věku 15 – 26 let.

Oblast sociálních služeb je legislativně upravena zákonem č. 108/2006 Sb., o sociálních službách, ve znění pozdějších předpisů (dále jen „zákon o sociálních službách“). Na základě tohoto zákona byly definovány různé typy sociálních služeb, stanoven způsob úhrady za poskytování sociálních služeb a také vznikla síť poskytovatelů sociálních služeb, kteří prošli zvláštním akreditačním řízením.

Základní činností při poskytování všech druhů sociálních služeb je sociální poradenství. Poskytovatelé sociálních služeb jsou vždy povinni tuto činnost zajistit. Služba je poskytována bezplatně. Základní sociální poradenství poskytuje osobám potřebné informace přispívající k řešení jejich nepříznivé sociální situace, odborné sociální poradenství je pak poskytováno se zaměřením na potřeby jednotlivých okruhů sociálních skupin osob a obsahuje tyto základní činnosti:

- a) zprostředkování kontaktu se společenským prostředím
- b) sociálně terapeutické činnosti
- c) pomoc při uplatňování práv, oprávněných zájmů a při obstarávání osobních záležitostí

Zákon o sociálních službách také výslovně specifikuje služby sociální prevence. Služby sociální prevence napomáhají zabránit sociálnímu vyloučení osob, které jsou tímto ohroženy pro krizovou sociální situaci, životní návyky a způsob života vedoucí ke konfliktu se společností, sociálně znevýhodňující prostředí a ohrožení práv a oprávněných zájmů trestnou činností jiné fyzické osoby. Cílem služeb sociální prevence je napomáhat osobám k překonání jejich nepříznivé sociální situace a chránit společnost před vznikem a šířením nežádoucích společenských jevů. S ohledem na děti a mladistvé je třeba zvláště zdůraznit následující typy služeb:⁹

⁹ Zdroj: <http://www.mpsv.cz/cs/9>

a) Služby rané péče

Služby rané péče se poskytují rodičům dítěte ve věku do 7 let, které je osobou se zdravotním postižením nebo jehož vývoj je ohrožen v důsledku nepříznivého sociálního prostředí. Služba je zaměřena na podporu rodiny a podporu vývoje dítěte s ohledem na jeho specifické potřeby. Služba je poskytována především v domácnosti. Služba obsahuje výchovné, vzdělávací a aktivizační činnosti, zprostředkování kontaktu se společenským prostředím, terapeutické činnosti a pomoc při prosazování práv a zájmů.

b) Telefonická krizová intervence

Tato služba poskytuje jednorázové nebo opakované odborné telefonické poradenství osobám v krizové či nepříznivé osobní situaci, případně odkazuje na ambulantní či jiné odborné služby v sociální nebo zdravotní oblasti.

c) Domy na půl cesty

Poskytují pobytové služby na přechodnou dobu. pro osoby do 26 let věku, které po dosažení zletilosti opouštějí školská zařízení pro výkon ústavní nebo ochranné výchovy, popřípadě pro osoby z jiných zařízení pro péči o děti a mládež. Služba nabízí poskytnutí ubytování, zprostředkování kontaktu se společenským prostředím, terapeutické činnosti a pomoc při prosazování práv a zájmů.

d) Kontaktní centra

Jedná se o nízkoprahová zařízení navazující kontakt s osobami ohroženými závislostí na návykových látkách. Cílem služby je minimalizovat sociální a zdravotní rizika spojená se zneužíváním návykových látek. Služba obsahuje terapeutické činnosti a pomoc při prosazování práv a zájmů.

e) Krizová pomoc

Ambulantní nebo pobytová služba na přechodnou dobu poskytovaná osobám, které se nacházejí v situaci ohrožení zdraví nebo života, kdy přechodně nemohou řešit svoji nepříznivou situaci vlastními silami. Služba obsahuje poskytnutí ubytování, poskytnutí stravy (nebo pomoc při zajištění stravy), terapeutické činnosti a pomoc při prosazování práv a zájmů.

f) Nízkoprahová zařízení pro děti a mládež

Poskytují ambulantní služby dětem a mládeži ohroženým sociálním vyloučením. Základním prostředkem pro navázání kontaktu s cílovou skupinou je nabídka volnočasových aktivit. Cílem je zlepšit kvalitu života cílové skupiny předcházením, snížením sociálních a zdravotních rizik souvisejících s jejich způsobem života, umožnit jim lépe se orientovat v jejich sociálním prostředí a vytvářet podmínky, aby v případě zájmu mohli řešit svoji nepříznivou sociální situaci. Služba obsahuje výchovné, vzdělávací a aktivizační činnosti, zprostředkování kontaktu se společenským prostředím a pomoc při prosazování práv a zájmů.

g) Sociálně aktivizační služby pro rodiny s dětmi

Sociálně aktivizační služby pro rodiny s dětmi jsou ambulantní služby poskytované rodině s dítětem, u kterého existují rizika ohrožení jeho vývoje nebo je jeho vývoj ohrožen v důsledku dopadů dlouhodobě obtížné sociální situace, kterou rodiče nedokáží sami bez pomoci překonat. Služba obsahuje výchovné, vzdělávací a aktivizační činnosti, zprostředkování kontaktu se společenským prostředím, terapeutické činnosti a pomoc při prosazování práv a zájmů.

h) Terénní programy

Terénní programy jsou služby poskytované osobám, které vedou nebo jsou ohroženy rizikovým způsobem života. Služba je určena pro problémové skupiny dětí a mládeže, uživatele drog, osoby bez přístřeší, osoby žijící v sociálně vyloučených komunitách a jiné sociálně ohrožené skupiny. Cílem služby je tyto osoby vyhledávat a minimalizovat rizika jejich způsobu života. Služba obsahuje zprostředkování kontaktu se společenským prostředím a pomoc při prosazování práv a zájmů.

Je třeba zdůraznit, že s výjimkou Domů na půl cesty jsou všechny výše uvedené služby poskytovány ze zákona bezplatně.

3. Legislativa upravující odchod mladých lidí ze systému náhradní péče

Platná legislativa stanoví několik možností, jak pomoci mladým lidem odcházejícím ze systému náhradní péče do samostatného života. Zvláštní pozornost je věnována především mladým lidem odcházejícím z ústavní výchovy.

Ustanovení § 46 odst. 2 zákona o rodině stanoví, že před nařízením ústavní výchovy je soud povinen zkoumat, zda výchovu dítěte nelze zajistit náhradní rodinnou péčí nebo rodinnou péčí v zařízení pro děti vyžadující okamžitou pomoc, které mají přednost před výchovou ústavní. Pominou-li po nařízení ústavní výchovy její důvody nebo lze-li dítěti zajistit náhradní rodinnou péči, soud ústavní výchovu zruší. Ustanovení § 46 odst. 1 zákona o rodině však zároveň stanoví, že z důležitých důvodů může soud prodloužit ústavní výchovu až na jeden rok po dosažení zletilosti.

3.1 Prodloužení pobytu v zařízení z důvodu soustavné přípravy na výkon povolání

Mladý člověk po dosažení věku 18 let může zůstat v ústavní výchově, pokud se i po dosažení zletilosti soustavně připravuje na budoucí povolání a je nezaopatřený. V takovém případě může se zařízením na základě své žádosti uzavřít smlouvu a zařízení mu poskytuje plné přímé zaopatření nejdéle do věku 26 let za podmínek sjednaných ve smlouvě. Ředitel zařízení je povinen mladého člověka o této možnosti informovat.

Pro takové mladé lidi, kteří jsou v zařízení i po dosažení zletilosti z důvodu přípravy na budoucí povolání, se může zajistit samostatné ubytování v prostorách zařízení nebo mimo zařízení.

§2 odst. 6, § 24 odst. 2 písm. e) a §24 odst. 5 zákona o výkonu ústavní nebo ochranné výchovy ve školských zařízeních

3.2 Příprava dítěte na odchod do samostatného života

V zájmu přípravy na budoucí samostatný život dítěte může být v zařízení zřízena jedna nebo více samostatných bytových jednotek pro ubytování jednotlivých dětí nebo nejvýše tříčlenné skupiny dětí, které se připravují na odchod ze zařízení. Do těchto bytových jednotek mohou být umístěny děti starší 16 let podle kritérií a za podmínek stanovených vnitřním řádem zařízení.

Nejméně 6 měsíců před propuštěním dítěte je ředitel zařízení povinen informovat příslušný obecní úřad o nadcházejícím propuštění dítěte ze zařízení. Pokud mladý člověk odchází ze zařízení z důvodu zletilosti, je ředitel zařízení povinen umožnit mu jednání se sociálním kurátorem.

§ 24 odst. 1 písm. j) a § 24 odst. 1 písm. k) zákona o výkonu ústavní nebo ochranné výchovy ve školských zařízeních

vyhláška č. 438/2006 Sb., kterou se upravují podrobnosti výkonu ústavní výchovy a ochranné výchovy ve školských zařízeních

3.3 Pomoc mladému člověku při odchodu do samostatného života

Mladý člověk, který po dosažení zletilosti odchází ze zařízení, má nárok na věcnou pomoc nebo jednorázový peněžitý příspěvek v hodnotě nejvýše 15.000 Kč podle své skutečné potřeby v době propouštění a podle hledisek stanovených vnitřním řádem.

Dále se dítěti ve spolupráci s orgánem sociálně-právní ochrany dětí poskytuje poradenská pomoc se zajištěním bydlení a práce, a dále je dítěti i po opuštění zařízení poskytována poradenská pomoc při řešení tíživých životních situací.

§ 33 zákona o výkonu ústavní nebo ochranné výchovy ve školských zařízeních

3.4 Domy na půl cesty

Domy na půl cesty poskytují pobytové služby zpravidla pro osoby do 26 let věku, které po dosažení zletilosti opouštějí školská zařízení pro výkon ústavní nebo ochranné výchovy, popřípadě pro osoby z jiných zařízení pro péči o děti a mládež, a pro osoby, které jsou propuštěny z výkonu trestu odnětí svobody nebo ochranné léčby. Způsob poskytování sociálních služeb v těchto zařízeních je přizpůsoben specifickým potřebám těchto osob.

Služba poskytovaná v domech na půl cesty obsahuje poskytnutí ubytování, zprostředkování kontaktu se společenským prostředím, sociálně terapeutické činnosti a pomoc při uplatňování práv, oprávněných zájmů a obstarávání osobních záležitostí.

§ 58 zákona č. 108/2006, o sociálních službách, ve znění pozdějších předpisů (dále jen „zákon o sociálních službách“)

3.5 Pomoc v hmotné nouzi

V zákoně č. 111/2006 Sb., o pomoci v hmotné nouzi, ve znění pozdějších předpisů (dále jen „zákon o pomoci v hmotné nouzi“) je výslovně uvedeno, že pro účely přiznání nároku na dávky stavu hmotné nouze může být za osobu v hmotné nouzi považována též osoba, která byla propuštěna ze školského zařízení pro výkon ústavní či ochranné výchovy nebo z pěstounské péče po dosažení zletilosti, respektive v 19 letech, a v daném čase, s ohledem na neuspokojivé sociální zázemí a nedostatek finančních prostředků, nemůže úspěšně řešit svoji situaci a je ohrožena sociálním vyloučením.

§ 2 odst. 6 písm. c) zákona o pomoci v hmotné nouzi

Pro osoby posuzované podle § 2 odst. 6 písm. c) zákona o pomoci v hmotné nouzi se mimořádná okamžitá pomoc v nouzi stanoví jednorázově ve výši 1.000 Kč s ohledem na okamžité nezbytné potřeby; celková výše mimořádné okamžité pomoci se stanoví s přihlédnutím k úložnému a k prostředkům, které obdrží osoba při propuštění ze školského zařízení pro výkon ústavní a ochranné výchovy. Součet dávek poskytnutých podle tohoto ustanovení nesmí v rámci jednoho kalendářního roku překročit čtyřnásobek životního minima jednotlivce.

§ 37 písm. e) zákona o pomoci v hmotné nouzi

3.6 Program individuálního motivačního postupu

Příslušný orgán pomoci v hmotné nouzi sestavuje v úzké spolupráci s osobou v hmotné nouzi uvedenou v § 2 odst. 6 zákona o pomoci v hmotné nouzi žadající mimořádnou okamžitou pomoc program individuálního motivačního postupu s cílem předejít jejímu sociálnímu vyloučení. Sestavení a plnění programu individuálního motivačního postupu je u osob v hmotné nouzi uvedených v §2 odst. 6 možné stanovit jako podmínku poskytnutí mimořádné okamžité pomoci.

§ 20 odst. 1 zákona o pomoci v hmotné nouzi

Obsah programu individuálního motivačního postupu osoby uvedené v § 2 odst. 6 zacílený na zabránění sociálního vyloučení je zejména ve stanovení konkrétních dílčích kroků a časového rozpisu plnění jednotlivých přijatých ustanovení, zejména aktivit na straně příjemce mimořádné okamžité pomoci, včetně rozsahu spolupráce s příslušným orgánem pomoci v hmotné nouzi. Rámcový obsah programu individuálního motivačního postupu stanoví prováděcí právní předpis.

4. Služby následné péče

Výzkumná šetření Střediska náhradní rodinné péče, místní i zahraniční sledování¹⁰ a setkání i workshopy s mladými lidmi opouštějícími systém náhradní péče potvrzují, že především mladí lidé z dětských domovů jsou znevýhodněni řadou aspektů:

- Projevují se u nich známky psychické deprivace.
- Jsou sociálně izolovaní, nepřipravení.
- Jsou nesamostatní, neschopní postarat se o sebe.
- Žijí v „určité“ ekonomické a sociální jistotě zajištěné dětským domovem, odchodem z něj tuto jistotu zcela ztrácí.
- Objevují se u nich osobnostní a vývojové problémy.
- Chybí jim reálná představa života mimo dětský domov.
- Jsou bez finanční, sociální a emocionální podpory.
- Tráví většinu svého volného času právě v prostoru dětského domova či jeho bezprostředním okolí.
- Omezují se na vztahy především uvnitř zařízení – stejné vychovatelky, učitelé apod..
- Mnohá tato zařízení jsou umístěna v odlehlých lokalitách ČR, velmi špatně přístupných veřejnosti, z čehož vyplývá určitá izolace.
- Protože neměli, nebo nemají možnost poznat zázemí rodiny a vše co je spojeno s jejím chodem a zajištěním, potýkají se po opuštění dětského domova se základními existenčními problémy a problémy v partnerských vztazích.
- Schází příprava na zaměstnání, nemají dostatečně osvojeny pracovní návyky, neumějí respektovat pro ostatní zaměstnance samozřejmá pravidla.
- Nemají dostatečné vzdělání. Často jsou vyučeni v jiném oboru, než kterému se chtějí věnovat. I v případě, že formálně odpovídající vzdělání mají, nejsou často schopni uplatnit ho v praxi.
- Postrádají člověka, který by jim byl oporou a pro něž by se snažili něčeho dosáhnout.
- Často mají problémy i ve vztazích s ostatními spolubydělci, neumějí nebo neznají běžné způsoby chování a komunikace.
- Chybí motivace k aktivnímu trávení volného času. Konečně si chtějí užívat možnosti nemuset se povinně něčeho účastnit.
- Jejich dlouhodobý pobyt v ústavním zařízení má negativní vliv na jejich psychosociální vývoj.
- Velmi často se jedná o skupinu mládeže s problémy a poruchami chování.

¹⁰ Z mnoha různých odborných prací a sborníků na toto téma lze uvést např.:

Matějček Z., Bubleová V., Kovařík J.: Pozdní následky psychické deprivace, Praha 1997

Bubleová V., Kovařík J.: Kriminalita jako následek psychické deprivace, Praha 2004

Kovařík J., Bubleová V., Šlesingerová K.: Práva a potřeby mladých lidí odcházejících z dětských domovů, Praha 2004

Kovařík J., Pazlarová H., Bubleová V.: Práva ohrožených a znevýhodněných dětí, Praha 2003

Bubleová V. a kol.: Monitoring práv a potřeb mladých lidí odcházejících z dětských domovů, Praha 2004

Kol. autorů VŠE a Střediska NRP: Start do života, Praha 2008

Jestliže srovnáme výsledky tohoto a dalších podobných průzkumů, nutně si uvědomíme rozpor mezi skutečnými potřebami mladých lidí, kteří se připravují na odchod ze systému náhradní péče, a péčí, kterou jim nabízí státem garantovaný systém sociálních služeb.. Jako zásadní problém je nutné vnímat především skutečnost, že mladí lidé žijící v zařízeních náhradní péče mnohdy nejsou na odchod do samostatného života připravováni systematicky a dlouhodobě. Výsledkem je stav, kdy jsou často po zcela nedostatečné přípravě nuceni odejít do světa, který na ně není připraven a oni nejsou připraveni na něj. Problémy, se kterými se potýkají, lze v zásadě shrnout do tří velkých oblastí – sociální nepřipravenost, ekonomická nesamostatnost, chybějící emocionální podpora. Státem garantovaný systém sociálních služeb (viz kapitola 2.3) na tyto problémy a potřeby není schopen adekvátně reagovat, a to především v důsledku zcela nedostatečné kapacity a chybějících finančních zdrojů.

Další formy podpory mladých lidí při odchodu z náhradní péče mají silně omezený dosah a je velmi problematické tvrdit, že skutečně znamenají žádoucí podporu mladých lidí odcházejících z náhradní péče. Jednorázové finanční dávky nedosahují výše, která by znamenala jistotu alespoň dočasného řešení ekonomických těžkostí nutně souvisejících se vstupem do samostatného života. Možnost dobrovolného prodloužení pobytu v zařízení po dobu dalšího studia sice na první pohled působí jako výrazně lepší řešení, ale je nutné si uvědomit, že ve školním roce 2007/2008 tuto možnost využilo jen 327 mladých lidí.¹¹ Velká část poskytovaných služeb pro mladé lidi odcházející ze systému náhradní péče je proto dnes zajišťována neziskovými organizacemi, které se ve spolupráci se zařízeními pro výkon náhradní výchovy snaží nabídnout jejich klientům služby, které jim napomohou k úspěšnému vstupu do úspěšného života. Služby nabízené primárně mladým lidem odcházejícím ze systému náhradní péče mají následující podobu:¹²

a) Odborné poradenství, poskytuje osobám potřebné informace, které přispívají k řešení jejich nepříznivé sociální situace. Je zaměřené na konkrétní potřeby jednotlivých osob. Jde např. o:

- rodinné a mezilidské vztahy
- pracovně právní vztahy (včetně kariérního poradenství)
- majetkoprávní vztahy
- právní ochrana
- sociální oblast
- bydlení

Odborné poradenství je poskytováno prostřednictvím osobních konzultací, infolinek i internetových poraden. Např. pro dospívající mládež žijící mimo vlastní rodinu jsou Střediskem náhradní rodinné péče zřízené webové stránky <http://odchazim.cz/>

b) Trénink dovedností pro život a vzdělávání

Příklad z praxe

Zmírnit uvedené problémy a negativní vlivy ústavní výchovy si vzal za cíl společný projekt Centra tělovýchovy a sportu Vysoké školy ekonomické a Střediska náhradní rodinné péče „Start do života“, do kterého se během roku a půl (leden 2007 – červen 2008) zapojilo 170 mladých lidí ve věku 16 – 18

¹¹ Statistická ročenka školství 2007/2008. Ústav pro informace ve vzdělávání.

¹² Poskytování pomoci a podpory osobám v nepříznivé sociální situaci prostřednictvím sociálních služeb je definované zákonem o sociálních službách č. 108/2006 Sb.

let z 26 dětských domovů. V průběhu 13 dnů rozdělených do třech samostatných kurzů se připravovali na základní situace, které je po odchodu z dětského života čekají v soukromém i profesním životě. První setkání bylo věnováno rozvíjení komunikačních a sociálně psychologických dovedností formou interaktivních her (hledání zaměstnání a bydlení, hospodaření, rodinné a interpersonální vztahy). Druhé setkání, které probíhalo v učebnách Vysoké školy ekonomické, se zaměřilo na praktické využívání informačních technologií. Účastníci byli rozděleni do pracovních skupin podle úrovně znalostí IT. Naučili se základní práci s počítačem, orientovat se v základních pojmech IT a získané znalosti prakticky používat v praxi. V rámci posledního setkání byl pro mladé lidi z dětských domovů připraven sociálně psychologický prožitkový kurz, který byl zaměřen na řešení modelových životních situací (např. práce ve skupině, komunikace s úřadem, řešení situací v rodině, krize v rodině, drogy, domácí násilí, šikana, kde hledat pomoc a podporu). Během slavnostního zakončení vzdělávacího programu, které proběhne v aule VŠE, získají mladí lidé z ústavních zařízení certifikáty o absolvování vzdělávacího programu. Celý projekt byl realizován odborníky ze SNRP a pedagogů Centra tělovýchovy a sportu a výpočetního centra Vysoké školy ekonomické v Praze. Všemi aktivitami projektu, mezi kterými byla i řada kulturních a sportovních akcí, doprovázeli účastníky dobrovolníci z řad studentů vyšších a vysokých škol. Vzdělávací program byl připraven také pro ředitele a vychovatele z dětských domovů zapojených do projektu.

c) Doprovázení – pomáhá osobám, které si nedokáží poradit v běžných situacích, např. pomoc při uplatňování oprávněných nároků, zprostředkování kontaktu se společenským prostředím, doprovázení na úřadech, popř. podpora při řešení životních situací

Například pracovníci Střediska náhradní rodinné péče byli v dlouhodobém kontaktu s dítětem, které bylo vráceno z pěstounské péče. Skrz osobní setkání a písemný či telefonický kontakt provedli dítě všemi úskalími života i v době, kdy dítě opustilo ústavní zařízení a hledalo zaměstnání a ubytování. Díky nejen radám ale také konkrétní praktické pomoci, která zahrnovala i např. zprostředkování psychoterapeutické péče se dítě nakonec postavilo zodpovědně do života.

d) Ubytování - je služba sociální prevence, která má zabránit sociálnímu vyloučení osob a pomoci osobám překonat jejich nepříznivou sociální situaci spojenou se ztrátou bydlení a zároveň chránit společnost před patologickými společenskými jevy. Ubytování je možné poskytnout podle konkrétní potřeby v azylových domech, domech na půl cesty, intervenčních centrech i noclehárnách. Je také možné poskytnout v rámci těchto zařízení i pomoc při zajišťování stravy či možnost využití hygienického zařízení.

e) Přímé zaopatření - se poskytuje osobám, které nejsou schopny se obejít bez pomoci jiné fyzické osoby např. z důvodů zdravotních (domovy se zvláštním režimem, domovy pro osoby se zdravotním postižením, chráněné bydlení...) a na přechodnou dobu lze toto zaopatření poskytnout také osobám závislých na návykových látkách či duševně nemocným, kteří mají zájem o začlenění do normálního života (terapeutické komunity...).

f) Pomoc v životní orientaci, podpora při hledání hodnotového systému

Například Středisko náhradní rodinné péče má program pro dospívající děti romského etnika, které vyrůstají v majoritních rodinách (popř. v ústavních zařízeních, které provozuje majoritní společnost). Zde se těmto dětem pod vedením romských asistentů přibližuje problematika romství, historii Romů, jejich zvyky apod. a zároveň tyto děti v romských asistentech získávají pozitivní vzory Romů, kterým se podařilo běžným způsobem zařadit do života.

g) Finanční pomoc – zprostředkování finanční pomoci se děje obvykle skrz nadace, zaměřené na podporu při různých životních situacích a okolnostech. Obvykle se vychází ze znalostí potřeb konkrétního člověka.

V této kapitole byl uveden přehled možných podpůrných nástrojů pro mladé lidi odcházející ze systému náhradní péče, jak je zná český právní řád. Formálně se zdá, že je v České republice dobře rozvinutý a především fungující systém následné péče. Skutečnost je však diametrálně odlišná. V současnosti není pro mladé lidi opouštějící systém náhradní péče vytvořen v České republice komplexní systém, finančně podporovaný a odborně garantovaný státem, který by připravoval mladé lidi žijící v náhradní péči na samostatný život. Existuje sice poměrně velké množství služeb, zajišťovaných především nestátními neziskovými organizacemi, resp. církevními organizacemi, tyto služby jsou však regionálně velmi nepravidelně rozloženy, jejich nabídka navíc není nijak koordinovaná. Zatímco v některých regionech (především Praha) je nabídka skutečně relativně široká, v jiných částech republiky je nabídka služeb následné péče pro mladé lidi odcházející ze systému náhradní péče velmi omezená nebo dokonce téměř neexistuje. I v případě, že je nabídka služeb následné péče svým rozsahem zdánlivě odpovídající, však chybí provázanost jednotlivých služeb, aby vytvořily skutečný systém, který mladému člověku pomůže překonat obtížné období přechodu do samostatného života.

5. Dodržování a hájení práv dětí žijících v náhradní péči, resp. následné péči

V rámci plnění závazků plynoucích z Úmluvy se Česká republika zavázala pravidelně informovat Výbor pro práva dítěte OSN (dále jen Výbor) o stavu a dodržování práv dětí na svém území. Úvodní zpráva má být zpracována do dvou let od přistoupení ke smlouvě a dále potom každých pět let následuje další periodická zpráva.

Úvodní zprávu předložila Česká Republika v roce 1996. Krátce se zaměříme na hodnocení a doporučení, která Výbor směřoval k České republice v reakci na úvodní zprávu. V této první zprávě Výbor ocenil stav školství a zdravotnictví v ČR, jež ohodnotil jako na dobré úrovni i přes obtíže, kterými musela čelit transformující se společnost v první polovině 90. let. Pozitivně bylo přijato založení krizové linky pro děti.

Na druhé straně upozorňuje na chybějící ucelenou politiku vůči dětem. Výbor se obával, že roztříštěnost kompetencí mezi jednotlivými státními orgány bude na překážku implementace Úmluvy. Výbor upozorňoval, že jeden ze základních principů Úmluvy „nejlepší zájem dítěte“ není dostatečně integrován do legislativy ani do praxe. Dále konstatoval problém s diskriminací příslušníků minorit (především Romů). Doporučoval zřízení orgánu, který by se systematicky věnoval monitoringu dodržování práv dětí (výbor pro práva dítěte nebo ombudsman). Podporoval vzdělávání v oblasti dětských práv.

Výbor uvítal záměr vlády přistoupit k tzv. Haagské úmluvě, která upravuje mezinárodní adopce. Výbor doporučil vytvoření strategie integrace postižených dětí do společnosti a podpory sociálně slabých rodin jako prevence zanedbávání a špatného zacházení s dětmi. (Concluding observations of the Committee on the Rights of the Child : Czech Republic.1997)

Druhou zprávu odeslala Výboru Česká Republika v roce 2002. V souladu s danými procedurami formuloval na základě předložené zprávy Výbor opět svoje komentáře a doporučení. Pokusme se nyní shrnout, k jakým závěrům Výbor v oblastech souvisejících s problematikou náhradní péče o děti a mladistvé dospěl.

Výbor se zasazuje o to, aby byly posíleny a centralizovány mechanismy sběru dat o dětech ve všech oblastech, které pokrývá Úmluva. Zvláštní zřetel by měl být věnován znevýhodněným skupinám dětí – dětem z minorit, dětem ze sociálně-ekonomicky znevýhodněného prostředí, postiženým dětem, dětem v ústavní výchově apod. Jen taková data lze efektivně využít v rozhodovacích procesech. Výbor doporučuje posílit vzdělávání v oblasti práv dětí zejména ve školách a mezi profesionály, kteří s dětmi pracují.

Výbor doporučuje zahrnutí principu „nejlepšího zájmu dítěte“ do všech rozhodnutí, která mají na děti vliv (legislativa, soudnictví, administrativní rozhodnutí apod.). Jedná se zejména o odebírání dětí rodičům, posuzování jejich umístění, situace romských dětí apod. Výbor podporuje takové vzdělávací a tréninkové programy pro profesionály, kteří pracují s dětmi, jež chápou, respektují a podporují dodržování principu „nejlepšího zájmu dítěte“.

Výbor vítá informaci o přípravě národního plánu podpory rodin s dětmi. Ovšem je znepokojen nedostatečnou podporou rodičů při výchově dětí a množstvím dětí umístěných v ústavních zařízeních. Výbor je dále přesvědčen, že preventivní opatření a pomoc rodinám je neadekvátní a může být příčinou sociálních problémů a krizových situací v rodině.

Výbor doporučuje urychleně zlepšit profesionální pomoc a poradenství rodinám prostřednictvím kvalifikovaných pracovníků a dostatečných zdrojů. Dále by měla být dětem zajištěna možnost zůstat v kontaktu s oběma rodiči.

Měla by být provedena srovnávací studie legislativy, politiky a administrativních rozhodnutí, která mají vliv na děti a jejich rodiny, jejichž výsledky by měly být zahrnuty do jasně formulované rodinné politiky státu. Součástí této politiky by měly být otázky sociálního zabezpečení dětí a rodin, bydlení a sociální služby, slučitelnost pracovního a rodinného života, postavení rodičů samoživitelů a další

Výbor zaznamenal přijetí zákona o ústavní výchově. Obává se ovšem, že tento zákon dostatečně neošetřuje práva dětí v celé šíři. Výbor konstatuje, že děti mohou být umístěny v zařízeních, která spadají pod tři různá ministerstva. Soud může také rozhodnout o preventivním umístění dítěte do výchovného zařízení pro děti do 15 let, což v praxi znamená, že se tyto děti mohou ocitnout ve stejné instituci jako mladiství delikventi.

Výbor vítá politiku deinstitucionalizace, ale stále je hluboce znepokojen počtem dětí, která jsou umístěna v ústavech na základě předběžného opatření, které může být revokováno pouze poměrně dlouhou a komplexní procedurou. Výbor se obává, že v těchto případech nejsou následovány základní principy Úmluvy:

- Převažujícím řešením pro rodiny v obtížné životní situaci je ústavní výchova dětí. Nepřiměřeně velký počet dětí je umístěn v ústavních zařízeních.
- Předběžná opatření mohou být prodlužována a přezkum oprávněnosti umístění dětí není regulován.
- Děti jsou často umísťovány ve velké vzdálenosti od rodičů, kteří tak nemohou využít své právo děti navštívit. Omezení návštěv nebo telefonických kontaktů s rodiči bývá užíváno jako trest.
- Kontakt s rodiči je někdy podmiňován dobrým chováním v zařízení.
- Podmínky a péče v některých institucích nejsou poskytovány takovým způsobem, který dítě maximálně rozvíjí.
- Instituce jsou velké a chybí v nich individuální přístup k dětem, participace dětí je minimální, a péče v některých institucích může mít až nežádoucí efekt.

Na základě těchto zjištění Výbor doporučuje:

- Vytvořit nebo posílit alternativní formy péče a to zejména na místní úrovni. Posílit pěstounskou péči, pěstounské domovy rodinného typu (u nás odpovídá „zařízením pro výkon pěstounské péče“ – pozn. autora) a další alternativní formy založené na rodinné péči. Současně s tím snižovat institucionální péči.
- Snižovat počty dětí odebraných rodičům ze sociálních důvodů nebo z důvodu momentální krize v rodině. Umístění v instituci by mělo být pouze na dobu co nejkratší a nezbytně nutnou. Předběžná opatření soudu by měla být vnímána jako dočasná a vždy by měl být posuzován nejlepší zájem dítěte.
- Děti do 15 let by nikdy neměly být umístěny ve stejném zařízení jako mladiství delikventi.
- Dále by se mělo pracovat na zlepšení podmínek v ústavních zařízeních.
- Pracovníci institucí by měli být průběžně vzděláváni a podporováni.
- Děti opouštějící ústavní výchovu by měly získat adekvátní podporu a služby.

Pokud srovnáme první dvě předložené zprávy a především reakci Výboru na ně, shledáme zajímavé rozdíly. Úvodní zpráva byla přijata podstatně vlídněji, což je podle našeho soudu pochopitelné. Řadu nedostatků Výbor sice pojmenoval, ale současně konstatoval, že země prochází významnou reformou, která rychlejší implementaci Úmluvy komplikuje. Výbor upozornil zejména na systémové mezery – roztržitost systému, legislativa. Konkrétněji se zaměřil

zejména na romskou otázku a integraci postižených do společnosti. Reakce na druhou zprávu již byla obsáhlejší a nesla se v kritičtějším duchu. V době jejího odevzdání stála Česká Republika na prahu svého vstupu do Evropské Unie, takže i nároky a očekávání od ní byla vyšší.

Co pozitivního se ve sféře náhradní péče o děti a mládež podle Výboru událo v pěti letech, které uplynuly mezi oběma zprávami? Vznikl úřad veřejného ochránce práv, který částečně pokrývá i agendu práv dětí. V některých oblastech se zlepšila legislativa. Byl přijat zákon č. 109/2002 Sb., o ústavní výchově, který je určitým pokrokem, i když otázku práv dětí v institucích zcela neřeší. Zákon č. 359/1999 Sb., o sociálně-právní ochraně dětí, sice upravil možnost pěstounské péče na přechodnou dobu, současně zřídil institut „zařízení pro děti vyžadující okamžitou pomoc“. ČR rovněž přistoupila k tzv. Haagské úmluvě, která ošetřuje mezinárodní adopce.

Naopak velké mezery zůstaly v těchto oblastech:

- Roztříštěnost systému péče o děti, s čímž souvisí řada navazujících problémů.
- Chybějící národní plán implementace Úmluvy a orgán s dostatečnými pravomocemi, který by byl za celý proces zodpovědný, včetně revize legislativy z pohledu Úmluvy.
- Nedostatečné respektování principu „nejlepšího zájmu dítěte“ v legislativě i praxi.
- Zcela nedostatečná podpora rodin v obtížné situaci, vedoucí k příliš vysokému počtu dětí v ústavních zařízeních.
- Systém soudů pro mladistvé.
- Problémy s předsudky a diskriminací Romů ve společnosti.

Další periodickou zprávu měla Česká republika Výboru předložit v červnu 2008, nakonec se tak stalo v srpnu 2008. Pokusme se nyní v hlavních bodech komentovat posun, ke kterému mezi roky 2003 – 2008 došlo. Domníváme se, že největší kroky byly učiněny opět v oblasti legislativy. Byl přijat zákon o soudnictví ve věcech mládeže č. 218/2003 Sb., který upravuje, jak Výbor doporučoval, specifika soudního řízení pro mladistvé. Do zákona o policii ČR zák. č. 135/2006 Sb. byl včleněn institut policejního vykazání, který podstatně zlepšuje ochranu obětí domácího násilí, což se bezprostředně týká nejen žen, ale i dětí. Přes dílčí nedostatky učinil krok správným směrem i nový zákon o sociálních službách č.108/2006 Sb., který posílil práva i zodpovědnost příjemců sociálních služeb.

Bohužel další oblasti, na které Výbor v poslední zprávě upozornil, nedoznaly výrazného pokroku. Implementace Úmluvy stále nemá dostatečnou politickou podporu. Výbor pro práva dítěte Rady vlády pro lidská práva, který byl ustaven v roce 1998, je pouze poradním orgánem bez pravomocí a možnosti ovlivnit rozdělení zdrojů. Jeho aktivita je minimální. Agenda vztahující se k dětem není mezi resorty koordinována a roztříštěnost systému přetrvává. Ministerstvo práce a sociálních věcí zveřejnilo v roce 2005 svojí koncepci rodinné politiky, ve které např. deklaruje jako jednu z priorit podporu biologických rodin v obtížné životní situaci nebo podporu pěstounské péče. Většina praktických kroků, které měly vést k naplnění této koncepce, ovšem zatím nebyla realizována a zůstává v rovině záměru

5.1 Nejzávažnější příklady porušování práv dětí

Pokud si klademe otázku, zda a jak jsou porušována základní lidská práva dětí a mládeže v ústavní péči a v době po propuštění z ústavní péče, je třeba bohužel odpovědět, že jsou tato práva porušována prakticky ve všech myslitelných oblastech (viz tabulka v kap. 5.1). Nejzávažnější porušování práv dětí a mládeže lze spatřovat v nedostatečném respektu k právu na rodinný život, jímž je bohužel v České republice celý systém sociálně-právní ochrany dětí prodchnut. Ochrana práv dětí není chápána v kontextu práva na rodinný život.

Úmluva o právech dítěte byla ratifikována již 7. ledna 1991 ještě československým federálním shromážděním. Ve stejnou dobu byla přijata i Listinu základních práv a svobod jako první ucelený katalog lidských práv v naší zemi, který kromě dalších práv v čl. 32 zaručuje, že „*péče o děti a jejich výchova je právem rodičů; děti mají právo na rodičovskou výchovu a péči. Práva rodičů mohou být omezena a nezletilé děti mohou být od rodičů odloučeny proti jejich vůli jen rozhodnutím soudu na základě zákona*“ a také, že „*rodiče, kteří pečují o děti, mají právo na pomoc státu*“. V roce 1992 byla podepsána evropská Úmluva o ochraně lidských práv a základních svobod, jejíž článek 8 zaručuje „*právo na respektování rodinného a soukromého života*“.

Česká republika všechny tyto normy postupně inkorporovala do svého právního řádu, takže jsou závazné již bezmála dvě desetítky let. Bohužel však dosud nedošlo k plné implementaci uvedených mezinárodních smluv, takže velmi často jednají státní orgány, ať již sociální pracovníci nebo soudy, jakoby tyto ústavněprávní závazky a závazky z mezinárodního práva neexistovaly. Stát také neposkytuje dostatečné materiální a kvalifikační podmínky, aby se situace změnila. Počet pracovníků sociálně-právní ochrany a pracovníků služeb pro rodiny je několikanásobně nižší, než by bylo potřeba. Ani sociální pracovníci ani soudci nejsou v problematice sociálně-právní ochrany dětí dostatečně průběžně vzděláváni.

Výsledkem v praxi je stav, kdy je v České republice v ústavní péči mnohem více dětí než je nezbytně nutné. Neexistuje systém preventivní péče, jenž by předcházel nařizování ústavní výchovy. Ústavní výchova bývá velmi často nařizována i pro nepříznivou sociální situaci rodiny (viz rozsudek Evropského soudu pro lidská práva Wallová a Walla proti České republice). Soud konstatoval, „že možnost umístit dítě do prostředí vhodnějšího pro jeho výchovu nemůže sama o sobě odůvodňovat jeho násilné odnětí biologickým rodičům. Takový zásah do práva rodičů těšit se rodinnému životu se svým dítětem ve smyslu článku 8 Úmluvy musí být nadto ještě „nezbytný“ s ohledem na další okolnosti“. Neexistuje například zákonem definovaný nárok na sociální bydlení; není výjimkou, že lidem, kteří přijdou o bydlení, je sociálními pracovníky místo pomoci s bydlením nabízeno umístění dětí v dětském domově, a to i vícečetným rodinám. Některé děti by při dostatečné pomoci rodinám, jak o ní hovoří čl. 32 Listiny, nemusely být v dětském domově vůbec.

Pokud je ústavní výchova nařízena, nečiní orgány dostatečné kroky k tomu, aby trvala co nejkratší dobu. Z řešení, jež by mělo být krizové, se stává řešení dlouhodobé bez jakékoliv sociální práce s rodinou (viz rozsudek ESLP Havelka a ostatní proti České republice), článek 8 navíc pověřuje stát pozitivními povinnostmi týkajícími se skutečného respektování rodinného života. Takže pokud se prokáže existence rodinného vztahu, musí stát zásadně jednat tak, aby se tento vztah mohl rozvíjet, a musí přijmout opatření ke sloučení příslušného rodiče a dítěte. Předání dítěte do ústavní péče je navíc nutné považovat za dočasné opatření, které je nutné zrušit ihned, jak to situace dovolí“. Tyto dva rozsudky z nedávné doby rozhodně nejsou náhodné a každý z nich zastupuje mnoho jiných, neboť obdobná praxe je velmi rozšířená.

Pokud jsou děti v ústavní výchově, není výjimkou, že jsou kladeny překážky k pravidelnému kontaktu s rodiči, často nemůže být kontakt uskutečněn z důvodů velké vzdálenosti zařízení, v němž pobývá dítě, a nedostatečných finančních možností rodičů.

Děti, které jsou umístěny do pěstounské péče, nemají zaručeno právo na pravidelný kontakt s rodiči, pěstounská péče je chápána jako jakýsi druh adopce. Jsou zaznamenány případy, kdy rodiče ani nevědí, kam bylo dítě svěřeno do pěstounské péče. Sociální pracovníci nepomáhají rodičům realizovat právo na styk s dítětem. Soudy neupravují styk dětí, které byly umístěny do pěstounské péče, s jejich rodiči. Byla zaznamenána i praxe, že sociální pracovníci takový styk nedoporučují, aniž by k tomu byl zákonný důvod nebo existovalo rozhodnutí soudu (o tom svědčí zcela nedávná zkušenost ze Severomoravského kraje, kdy pěstouni chtěli umožnit svěřeným dětem kontakt s rodiči, a byli od tohoto sociální pracovníci zrazováni!).

Soudní řízení o navrácení dítěte do rodiny trvá často bezdůvodně dlouho. V současné době se vleče více než rok řízení u soudu Brno-venkov, kdy rodiče usilují o navrácení dvou dcerušek (dvojčat) do rodičovské péče. Ačkoliv i sociální pracovnice podporuje návrat dětí do rodiny a není žádný zákonný důvod k setrvání dětí v pěstounské péči (předpěstounské!), soudkyně řízení opakovaně odročuje. Během řízení se vůbec nepozastavila nad tím, že děti říkají

náhradním pečovatelům „maminko“ a „tatínku“. Považuje se totiž za běžné, že od okamžiku svěřeni dítěte do pěstounské péče, bude toto dítě pěstouny oslovovat „maminko“ a „tatínku“, a to i v případě, že má své rodiče.

Ústavní výchova v ČR se realizuje ve školských zařízeních. Úroveň těchto zařízení je velmi různá, takže o nich nelze hovořit paušálně. Rozhodně lze konstatovat průběžné zlepšování materiálních podmínek v dětských domovech jako důsledek přijetí zákona o výkonu ústavní výchovy nebo ochranné výchovy ve školských zařízeních. Postupně se také zvyšuje kvalifikace pracovníků školských zařízení. Většina dětských domovů se postupně proměňuje v domovy rodinného typu, kde jsou děti (byť v rámci většího zařízení) v menších výchovných buňkách (obvykle po osmi dětech) se „svými“ tetami. Přestože se mnohé zlepšuje, stále do velké míry platí, že způsob výchovy v dětských domovech nedostatečně připravuje děti na převzetí odpovědnosti za svůj život.

Většina výchovných ústavů je bohužel stále organizována způsobem, který neodpovídá moderním individualizačním pedagogickým trendům. Zařízení jsou v rozporu s platnou legislativou mnohdy stále ještě velkokapacitního typu (40- 65 osob i více) a praxe panující ve většině výchovných ústavů neodpovídá potřebám dětí. Takřka ve všech výchovných ústavech je rozšířená neblahá praxe bodování chování; získáním vysokého počtu bodů jsou často podmíněny některé tzv. „výhody“ (které jsou ve skutečnosti realizací základního práva na kontakt s rodiči) jako je víkendový pobyt u rodičů (tato praxe je opakovaně kritizována veřejným ochráncem práv). Ochráncem byla též zaznamenána praxe omezování (formou různých reglementací) telefonického kontaktu s rodinou či přáteli mimo zařízení.

Chlapci a dívky umístění ve výchovných ústavech mají omezenou volbu ve výběru škol. Je běžnou praxí, že při ústavu je zřízena učňovská škola, která poskytuje dvě nebo tři možnosti výběru. To snižuje jak možnost volby, tak kontakt s vnějším světem. Nabídka je přitom velmi omezená; zařízení jsou také často v malých obcích, vzdáleny od větších společenských a kulturních center.

Některá zařízení pro výkon ústavní výchovy jsou koncipována jako polouzavřená, ačkoliv to zákon nepředpokládá (uzavřená mohou být pouze zařízení pro výkon ochranné výchovy). Není dostatečně respektován zákonný požadavek, že ústavní a ochranná výchova se vykonává odděleně. Z toho plyne, že i děti, u nichž je nařízena ústavní výchova, jsou v praxi podrobeny omezením, která jsou zákonem umožněna jen v případech dětí s uloženou ochrannou výchovou.

Mladí lidé velmi často neznají svá práva a nevědí, kde si mohou stěžovat. Neexistuje povinné právní zastoupení mladistvých u soudu v řízení o ústavní výchově. Povinně jsou zastoupeni pouze sociální pracovníci (kurátorkou pro mládež), která je však současně osobou, která obvykle dává návrh na nařízení ústavní výchovy. Česká republika nemá dosud dětského ombudsmana, pro děti v dětských domovech a výchovných ústavech by bylo zřízení dětského ombudsmana vítanou podporou

To vše způsobuje, že se mladí lidé v ústavech necítí příliš dobře a neobyčejně vysoké množství jich ze zařízení utíká; na útěku se stávají někteří oběťmi sexuálního zneužívání nebo se uchylují do komunit uživatelů drog nebo jiným způsobem vyloučených osob. Neromské děti se na útěku většinou zdržují v takových komunitách. Pokud by se vrátili k vlastní rodině a ta by jim poskytla azyl a neohlásila to policii, vystavuje se nebezpečí trestního stíhání! Romské děti často z ústavní výchovy utíkají domů k rodině a jsou známy případy trestního stíhání rodičů pro maření výkonu úředního rozhodnutí. Útěkost z výchovných ústavů je velký problém a napovídá tomu, že se děti v ústavech necítí dobře. Autoři této analýzy nezaznamenali jediný seriózní výzkum zabývající se příčinami toho, proč tolik dětí z ústavní výchovy utíká. Není výjimkou v některých výchovných ústavech, že v každém době je několik svěřených dětí na útěku. Mnohé výchovné ústavy neodpovídají svými výchovnými metodami dnešním potřebám, tedy především napomáhat svěřeným dětem převzít odpovědnost za sebe sama a připravit je na složitý život v moderní společnosti. Souvisí to i s velmi proorganizovaným způsobem života ústavech a také s poměrně velkou izolovaností od okolního světa, včetně toho, že mnoho dětí se v ústavu i vzdělává. Běžná jsou učňovská zařízení s možností dvou až tří oborů k vyučení.

Existuje velmi málo ambulantních alternativních preventivních programů pro mládež s výchovnými problémy nebo malých výchovných komunit typu Wohngemeinschaften. Pro mladé lidi, které dosáhnou dospělosti a měli by opustit dětský domov (resp. výchovný ústav) existují prakticky dvě možnosti: Zákon o ústavní výchově umožňuje mladým lidem, kteří studují, aby zůstali v dětském domově (resp. výchovném ústavu) na základě smlouvy. Dále jsou zřizovány domy na půli cesty. Jistě je dobré, že mladí lidé mohou dostudovat a mají střechu nad hlavou, ale na druhé straně se prodlužuje jejich závislost na ústavní péči, která sama o sobě není dobrou přípravou na samostatný život. Část dětí má možnost se uchýlit do domů na půli cesty. Těchto domů je však nedostatek a jejich úroveň je různá, navíc je to de facto jiný typ ústavního nebo internátního bydlení, kde žijí opět mezi obyvateli, kteří také pocházejí z dětského domova a opět se víceméně odkládá začlenění do běžného života většinové společnosti. V České republice není prakticky známa a praktikována nabídka samostatného asistovaného bydlení pro mladistvé a mladé dospělé, jak je rozšířena např. v Rakousku nebo v Německé spolkové republice. Mladý člověk bydlí sám v bytě a pravidelně ho navštěvuje podporující sociální pracovník, s nímž má možnost probrat všechny problémy, které samostatný život přináší. Dětem, které přicházejí z ústavní výchovy se samozřejmě nevyhnou mnohé předsudky, kromě objektivních potíží a snížené možnosti voleb, čelí větší nedůvěře prostředí, než jejich vrstevníci, kteří vyrůstají v rodinách. Jsou prakticky nuceny být samostatné mnohem dříve, než jejich vrstevníci, přestože jsou nezřídkou na samostatný život mnohem méně připraveni. Právě dosud nereformovaný systém ústavní výchovy a velmi nesystematická následná péče způsobují vysoké procento neúspěšnosti dětí v samostatném životě. Ředitelka jednoho domu na půli cesty, kam přicházejí děti z ústavní výchovy (a to takové, které v ústavní výchově strávily většinu svého krátkého života), autorům tohoto textu řekla, že proti počátečnímu předpokladu skoro žádný z jejich klientů není schopen obstát na normálním trhu práce a musí získávat několik měsíců základní pracovní návyky v dílně, kterou si zřídili.

Ve všech zařízeních ústavní výchovy, od kojeneckých ústavů (1-3 roky) přes dětské domovy až po výchovné ústavy, je nápadně vysoké procento romských dětí. Romů jsou v ČR podle kvalifikovaných odhadů cca 2%. Neexistují statistiky, kolik procent dětí v ústavní výchově je romských, ale je zřejmé, že je jich mnohem více, než je procentní zastoupení Romů v celkové populaci.

Příčiny daného stavu lze vidět v několika oblastech. Tématu ochrany ohrožených dětí nebyla věnována dostatečná pozornost žádnou polistopadovou politickou reprezentací. Pokud se téma dostane do zorného úhlu politiků, je to nakrátko a velmi selektivně a povrchně. Není respektováno ani doporučení Výboru pro práva dítěte, aby agenda dětí a rodiny byla zaštitěna jedním ústředním orgánem. Současná vláda si tento závazek vtělila do vládního prohlášení, ale závazek nesplnila. Ochrana dětí a rodiny není chápána jako přirozená součást sociální politiky vůbec, jejíž nezbytnou součástí je přiměřená bytová politika. Téma také úzce souvisí se sociálním vyloučením romských komunit, které se v posledních patnácti letech stále prohlubuje.

Výbor pro práva dětí OSN se hned na několika místech zprávy (UN Committee on the Rights of the Child (CRC), *UN Committee on the Rights of the Child: Concluding Observations: Czech Republic*, 18 March 2003. CRC/C/15/Add.201) věnuje otázce romských dětí. Zasaduje se o to, aby byly posíleny a centralizovány mechanismy sběru dat o dětech ve všech oblastech, které pokrývá Úmluva. Zvláštní zřetel by měl být věnován znevýhodněným skupinám dětí a mezi nimi právě romským dětem. Výbor doporučuje posílit legislativní a administrativní opatření zabraňující diskriminaci romských dětí ve společnosti. Diskriminaci Romů ve společnosti obecně konstatovalo i šetření Výboru pro lidská práva OSN (UN Human Rights Committee (HRC), *UN Human Rights Committee: Concluding Observations: Czech Republic*, 27 August 2001. CCPR/CO/72/CZE). Výbor shledal, že v případě romských dětí je obzvlášť třeba klást důraz na dodržování „nejlepšího zájmu dítěte“. Výbor je stále znepokojen a doporučuje zvýšení aktivity v oblasti prevence a úpravu legislativy, která by lépe chránila romské děti před rasově motivovanými útoky. Výbor důrazně doporučuje vytvoření strategie, která by se na všech úrovních zaměřila na změnu negativních postojů většinové společnosti vůči Romům, zvláště pak mezi policisty, zdravotníky, učiteli a v sociálních službách a to ve spolupráci s romskými nestátními organizacemi. Poskytnout školám informační zdroje o romské kultuře, historii a podpořit tak vzájemné porozumění a toleranci.

Ještě po druhé světové válce bychom romské dítě v dětském domově téměř nenašli. Násilné dělení a rozmísťování širších rodin v rámci komunistického sociálního inženýrství výrazně narušilo tradiční vazby v rodinách. Často docházelo k odebírání dětí kvůli špatným materiálním či hygienickým podmínkám. Děti, které vyrostly mimo svoji rodinu, již nebyly po odchodu z dětského domova přijaty zpět do svého společenství. Pro rodinu takové dítě ztratilo svoje romství a nebylo cesty zpět. Současně ale většinou nenalezlo ani svoje místo mezi většinovou společností. Ocitlo se na okraji. Pokud se romským rodinám nepodaří dostat dítě z ústavní výchovy poměrně rychle, ztratí zájem. „Jednak si brzy pořídili další dítě, jednak při návštěvách zjistili, že dítě už nemá romství, neumí se chovat a v rodině by bylo jen na obtíž.“¹³ Dnes už se ve fertilním věku nachází několikátá generace těchto dětí, které přišly o svoje zázemí v tradiční romské komunitě, a které bez rozpaků odkládají svoje děti. Sami mají často zkušenost, že materiálně o ně bude dobře postaráno a ostatní negativní důsledky jim nejsou známé a srozumitelné. Důsledkem tohoto vývoje je skutečnost, že dnes je osazenstvo dětských domovů z 60% romské.¹⁴

¹³ Romové: kulturologické etudy : (etnopolitika, příbuzenství a sociální organizace) / editoři Marek Jakoubek, Tomáš Hirt. Plzeň: Vydavatelství a nakladatelství Aleš Čeněk, 2004

¹⁴ Říčan, P. (1998): S Romy žít budeme - jde o to jak: dějiny, současná situace, kořeny problémů, naděje společné budoucnosti. Praha: Portál (1. vyd.)

6. Instituce a organizace odpovědné za náhradní rodinnou péči a jejich strategie

6.1 Přehled institucí a organizací odpovědných za systém náhradní péče o děti a mladistvé

Nositel odpovědnosti	Hlavní odpovědnosti	Zábrany a překážky v naplňování odpovědnosti
Vláda	Formulace a realizace sociální politiky. Návrhy změn v legislativě. Formulace metodik. Inspekce. Zřizování některých ústavních zařízení. Spolupráce mezi resorty.	Neexistence programu deinstitutionalizace péče. Neexistence státního komplexního programu pro romskou menšinu. Systém financování ze strany státu podporuje institucionální formy péče. Financování NNO dotacemi jen na rok Neexistence systému monitoringu dětských práv. Roztříštěnost kompetencí, problémy v komunikaci mezi resorty. Nedostatečný systém péče o mladé lidi opouštějící ústavní výchovu. Nedostatečná podpora biologických rodin ohrožených selháním.
Místní úřady (kraje, obce s rozšířenou působností)	Zřizování služeb. Registrace některých služeb. Kontrola kvality. Kraje mají povinnost komunitního plánování, ale obce nikoliv.	Neexistence přehledu o cílové skupině a jejich potřebách. Dosud amatérské plánování služeb. Financování NNO dotacemi jen na rok. Nedůvěra vůči NNO. Neochota k intenzivní spolupráci s jinými organizacemi a profesemi (uplatňovat principy řízení péče). Neexistence zpětné vazby týkající se efektu péče. Přetíženost pracovníků OSPOD (celostátní průměr je přes 300 případů ročně). Nekvalitní posuzování funkčnosti rodiny. Neexistence systému postgraduálního vzdělávání pracovníků. Chybí sociální bydlení pro odcházející, domy na půl cesty nemají dostatečnou kapacitu a jejich kvalita je velmi různá. Služby pro ohrožené rodiny často chybí nebo nejsou dostupné.
Soudy	Rozhodování o dětech, které potřebují náhradní péči	Neexistence alternativ k ústavní péči. Silný vliv tradice ústavní péče. Specializace na rodinné právo pouze na nejnižší úrovni soudů, kde rozhodují mladí a nezkušení soudci.
Státní ústavní zařízení	Dlouhodobá péče o děti a mládež	Neochota ke kontaktu s biologickou rodinou dětí. Chybí podmínky pro budování podpůrných vztahů k jedné nebo několika málo pečujícím osobám. Koncentrace na materiální podmínky života dětí. Velká obava ze změn, které probíhají v okolních zemích (deinstitutionalizace). Silná ústavní lobby na místní a regionální úrovni.
Občanská společnost (NNO apod.)	Poskytování služeb	Malá kapacita. Omezený rozsah služeb. Způsob financování limituje možnost rozvoje Výjimkou je jen Klokánek Fondu ohrožených dětí. NNO v ČR nemají zdroje na to, aby poskytly služby v potřebné kvalitě a rozsahu.
Rodina biologická	Udržování pouta s dítětem v době, kdy je dítě v péči někoho jiného. Péče o dítě v době, kdy pro to rodina má podmínky.	Vzdálenost ústavních zařízení od místa bydliště rodiny. Postoje personálu ústavních zařízení k rodinám. Postoje náhradních rodičů k biologickým rodičům. Chybí tradice a zkušenosti – absence programů pro rodiče dětí v ústavních zařízeních.
Náhradní rodiny (pěstounské a adoptivní)	Poskytování péče podle potřeby dítěte a biologické rodiny	Nedostatečný systém podpory ze strany státu, obcí. Nízká úroveň svépomoci mezi náhradními rodinami. Předsudky týkající se romských dětí, náhradní rodiny jsou jen výjimečně ochotné přijímat romské děti. Není rozvinut systém krátkodobé a specializované péče v náhradních rodinách. Náhradní rodiny velmi málo přijímají děti s postižením.
Děti a mládež v péči	Reflexe a obhajování vlastních práv	Vědomí o vlastních právech stoupá. Schopnost prosazovat vlastní práva i možnost je prosazovat jsou na nízké úrovni.
Mezinárodní organizace	Podpora národních organizací. Sledování toho, jak se dodržují práva dětí.	Pravidelná zpětná vazba Výboru pro práva dítěte OSN, která reaguje na republikovou zprávu. Zpráva UNICEF zaměřená na participaci dětí na životě společnosti. Mezinárodní výzkum občanských postojů dětí a mládeže realizovaný IEA (Mezinárodní organizace pro hodnocení výsledků ve vzdělávání)
Školy	Zajistit rovné příležitosti ke vzdělávání	Tendence romských dětí i rodin podceňovat význam vzdělání. Potřeby dětí s problémy nejsou adekvátně naplňovány.

6.2 Strategie hlavních nositelů odpovědnosti za systém náhradní péče o děti a mládež a její důsledky

Státní správa si začíná uvědomovat nutnost systémových změn. Nepodařil se záměr sjednotit péči o ohrožené děti a rodiny pod jedno ministerstvo (mělo jít o Ministerstvo práce). Místo toho se uvažuje o vzniku koordinačního orgánu na vládní úrovni. Ochota ke spolupráci dvou nejdůležitějších ministerstev (Ministerstvo práce, Ministerstvo školství) je na nízké úrovni. Významné iniciativy na tomto poli rozvinul v posledních letech úřad ombudsmana. Řada případů z jeho agendy měla širokou publicitu, mj. v celonárodních televizních programech.

V posledních letech, též v souvislosti s vydáním zákona o sociálních službách stoupla úloha krajů jako orgánů, které služby registrují a rozhodují o jejich financování. Bohužel však kraje nedisponují vždy dobrými podklady pro toto rozhodování, ani dostatečně kvalifikovanými úředníky. Zatímco na úrovni krajů je zakotvena povinnost komunitního plánování, na úrovni obcí tato povinnost neexistuje. Kraj se tedy při tvorbě plánu sociálních služeb nemůže opřít o komunitní plány jednotlivých obcí. Stávající systém finančních toků je výrazně výhodnější pro tradiční institucionální formy péče než pro nově vznikající neústavní služby.

Státní orgány péče o dítě působící v tzv. obcích s rozšířenou působností (OSPOD) jsou místem, kde má být posuzována funkčnost rodin a jejich schopnost naplňovat potřeby dětí. Tyto orgány část nemají zpracovanou metodiku práce. Jsou přetížené velkým kvantem případů na jednoho pracovníka. Jejich doporučení k řešení situace dítěte soudy v naprosté většině případů akceptují. Touto cestou se mnoho dětí dostává do ústavní péče. Informovanost o alternativách péče není na OSPOD příliš vysoká a to ani o těch službách, které jsou OSPOD a jeho klienty dosažitelné. Mnoho potřebných služeb však zejména v menších městech a obcích neexistuje. Pracovníci OSPOD mají mimo jiné ze zákona povinnost periodicky přezkoumávat situaci dětí v náhradní péči a iniciovat změny. Toto přezkoumávání bývá formální a není vedeno snahou angažovat v maximální možné míře na péči o dítě biologickou rodinu.

Obce nemají k dispozici sociální byty. Neexistuje státní program podporující takovou výstavbu. Přitom ztráta bydlení je jedním z častých důvodů umístění dítěte mimo rodinu. Sociální pracovníce na úrovni obce má v takové situaci jen velmi limitované možnosti pomoci rodině.

Agenda ohrožených dětí patří na soudech k nejméně oblíbené a nejméně prestižní. Je svěřována začínajícím soudcům, kteří nemají zvláštní školení. Soudci v naprosté většině případů akceptují návrhy pracovníků OSPOD na řešení situace ohrožených dětí. Specializace na tuto agendu již na krajských a vyšších soudech neexistuje (až na výjimky), a proto není zajímavá pro soudce, kteří pomýšlí na justiční kariéru.

Ústavní zařízení mají dlouhou tradici, která vyrůstá již z podmínek 19. století a následně byla výrazně preferována i po druhé světové válce komunistickým režimem. Zákonem z roku 2002 byly dětské domovy rozčleněny na tzv. rodinné skupiny, aniž by se tím podařilo eliminovat deprivaci vlivy ústavů. Byly to změny, které přinesly mohutné investice do budov domovů, tak aby vyhověly novým podmínkám zákona, ale současně nepřinesly kýženou faktickou změnu systému péče. Ze zákona by kapacita dětských domovů měla být max. 48 dětí (6 rodinných skupin po 8 dětech)¹⁵, v praxi je však tato limitní kapacita formou opakovaně prodlužovaných výjimek často překračována. Dětské domovy jsou dnes převážně velmi dobře vybavené a materiálně zajištěné, ale děti, které je opouštějí, nejsou v životě úspěšnější, než před dvaceti a více lety. Počet ústavních zařízení i počet dětí v ústavech stále stoupá. V současnosti jde o více než 21 000 dětí ve věku do 18 let (v kojeneckých ústavech cca 1 500 dětí, cca 9 000 dětí s nařízenou ústavní výchovou nebo uloženou ochranou výchovou

¹⁵ § 4 odst. 4 a 5 zákona o výkonu ústavní výchovy nebo ochranné výchovy ve školských zařízeních

umístěné v ústavních zařízeních, v ústavech sociální péče cca 10 500 dětí). Každé 100. české dítě vyrůstá v ústavním zařízení! Do ústavní péče se dostává mnohem víc romských dětí, než by odpovídalo zastoupení romské menšiny v populaci občanů ČR.

Nestátních neziskových organizací, které se zabývají ohroženými dětmi je obecně velmi málo a mají malou kapacitu. Jejich služby jsou také obvykle parciální – např. jen pomoc dobrovolníků s vedením domácnosti a výchovou dětí, jen řešení interpersonálních konfliktů mezi dospělými členy rodiny. Podle průzkumu, který realizovala Katedra sociální práce FF UK v Praze v roce 2006 dokonce celá desetina těchto organizací pracuje pouze na dobrovolnické bázi. To dobře ilustruje omezenou kapacitu nestátních organizací, která za současné situace nemohou úspěšně suplovat chybějící služby. Jejich rozvoj je limitován systémem financování, který neumožňuje plánování dlouhodobého rozvoje a téměř znemožňuje poskytování služeb náročných na odborné, materiálně-technické a personální zázemí a především služeb dlouhodobých.

Náhradní rodiny poskytují buď dlouhodobou pěstounskou péči nebo děti adoptují. Zájemců o poskytování této formy péče dětem je méně než by bylo potřeba. Systém přípravy náhradních rodičů nemá závazné ani doporučené standardy, leckde je příliš akademický. Organizace příprav je plně v kompetenci krajů a neexistují žádné minimální standardy kvality, které by zaručovaly rovný přístup pro všechny žadatele o náhradní rodinnou péči. Podle šetření KSP FF UK z roku 2008 není ve většině krajů rozlišena příprava budoucích osvojitelů a pěstounů, přestože jejich potřeby jsou nepochybně různé. Systém průběžné podpory náhradních rodičů je nedostatečný. Potřebné služby jim nejsou vždy dostupné. Zákonem není limitována velikost náhradních rodiny, některé rodiny jsou příliš velké. Náhradní rodiny jsou jen velmi málo ochotné přijímat do péče romské děti. Umístění dítěte s postižením do náhradní rodiny je v ČR velmi výjimečné.

Evropský soud pro lidská práva opakovaně vydal rozhodnutí proti českému státu v případech, kdy se důvodem pro umístění dítěte do ústavní péče stala špatná ekonomická situace rodiny, případně špatné bytové podmínky rodiny. Tato rozhodnutí však zatím významně neovlivnila praxi rozhodování o ohrožených dětech.

7. Závěr

V roce 2008 se situace v oblasti péče o ohrožené a znevýhodněné děti, především v náhradní rodinné péči, zásadně nezměnila. V České republice stále převažuje ústavní péče nad péčí rodinnou, i když podle Úmluvy o právech dítěte a platné legislativy v České republice (např. zákon o rodině) to má být naopak. Na tuto skutečnost upozorňuje již delší dobu více nestátních neziskových organizací, které se ochranou práv dětí a péčí o ně zabývají.

Koalice neziskových organizací působících v oblasti náhradní péče "Děti patří do rodin" za nejdůležitější považuje:

- aby co nejvyšší počet dětí vyrůstal ve vlastní biologické rodině
- aby se významně zvýšil podíl náhradní rodinné péče v systému služeb pro děti bez rodinného zázemí
- aby byla zkracována doba pobytu dětí mimo vlastní rodinu, zvláště pak ve všech typech institucionální péče.

Za hlavní podmínky k dosažení těchto cílů Koalice považuje:

- Ustanovení jednoho odpovědného úřadu, který bude mít celou oblast ochrany práv dítěte ve své kompetenci (Ministerstvo pro rodinu nebo jiný výkonný státní úřad pro dítě a rodinu).
- Vytvoření národní strategie a koncepce péče o dítě a rodinu (vypracovanou kompetentními odborníky a s přihlédnutím k procesu začleňování do EU) a zakotvení této strategie v legislativě i v každodenní praxi.
- Zavedení moderních přístupů v oblasti sociálních služeb pro dítě a rodinu a definování závazných standardů jejich kvality.
- Rozvíjení náhradní rodinné péče v jejích stávajících i nových formách tak, aby byla dostupná všem dětem vyrůstajícím mimo vlastní rodinu, a to bez rozdílu věku, etnické příslušnosti, zdravotního stavu či psychosociálních obtíží.

7.1 Obecná doporučení k systému náhradní péče o děti a mladistvé

Závěrem lze shrnout a doporučit určitá opatření, která by včas, citlivě a účinně pomohla ohroženým a znevýhodněným dětem vyrůstat v prostředí rodinném, či takovém, které se rodině co nejvíce přibližuje:

- posílit a zkvalitnit terénní sociální práci, zaměřenou především na prevenci sociálního osíření a sanaci, podporu a pomoc biologické rodině
- posílit a podpořit práci orgánů sociálně právní ochrany dětí (1 sociální pracovníce má u nás v průměru 360 případů, v Karlovarském kraji pak až 1000 případů na 1 sociální pracovníci, což je ve srovnání s jinými zeměmi velmi vysoký počet)
- hledat a rozvíjet nové programy a projekty jako alternativy ústavní péče
- zavádět nové formy pěstounské péče, které by pomohly většímu počtu dětí žít v rodinném prostředí s podporou biologické rodiny (např. krátkodobá, podpůrná, respitní, terapeutická a jiná profesionální pěstounská péče)
- trvale a všestranně podporovat, doprovázet a vzdělávat pěstounské rodiny, aby jejich péče byla co nejvhodnější
- motivovat a pravdivě informovat veřejnost a problematice ohrožených dětí
- na základě analýz, mezinárodních srovnávacích výzkumů a současné praxe vytvořit a prosadit jednotnou koncepci péče o dítě a rodinu

- v souladu s nově vytvořenou koncepcí o dítě a rodinu určit zodpovědný orgán, který bude mít exekutivní pravomoc pro celou oblast náhradní péče o děti a mladistvé
- finanční prostředky v rámci systému náhradní péče by měly být směřovány na konkrétní dítě, nikoliv na lůžko v ústavním zařízení. V důsledku toho by došlo k narovnání pravidel fungování jednotlivých forem náhradní péče ve prospěch dětí a mladých lidí
- zvláštní pozornost si zaslouží handicapované děti, u nichž je potřeba vytvořit systém specializovaných pěstounských rodin obzvláště palčivý.

7.2 Návrhy změn v systému následné péče

Tato analýza se v kontextu současné podoby systému náhradní péče o děti v České republice pokusila postihnout především problematiku odchodu mladých lidí ze systému náhradní péče a následné péče a podpory, která je jim poskytována. Jako zásadní problém byla identifikována především chybějící koncepce ze strany státních institucí – platná legislativa je sice nezbytným prvním krokem, ale **stát musí jasně definovat priority v oblasti následné péče**. V roce 2005 sice Ministerstvo práce a sociálních věcí publikovalo tzv. Národní koncepci rodinné politiky¹⁶, tento materiál ale představuje v oblasti náhradní péče o děti pouze přehled obecných závazků a deklamací a vůbec neřeší vznik tolik potřebného vnitřně provázaného systému náhradní péče o děti. **Za zcela zásadní nedostatek Národní koncepce rodinné politiky považují autoři této analýzy úplné opomenutí systému následné péče**. I tato analýza přitom potvrdila, že je třeba celý systém následné péče zásadně reformovat, zefektivnit a především přizpůsobit potřebám mladých lidí odcházejících ze systému náhradní péče. Proto by podle názoru autorů této analýzy mělo Ministerstvo práce a sociálních věcí ve spolupráci s dalšími institucemi co nejdříve iniciovat vytvoření skutečně koncepčního řešení celé problematiky. Tato koncepce musí být prvotně vytvořena na národní úrovni a následně rozpracována na úrovni jednotlivých krajů České republiky. Tento postup by zabránil vzniku negativních jevů, se kterými se v současnosti v souvislosti s (ne)existencí nabídky následné péče mladí lidé odcházející z náhradní péče potýkají – nekoordinovanost nabídky služeb následné péče, jejich územní roztržitost a mnohdy i přímá absence.

Za další nutný krok v oblasti následné péče považujeme nedostatek finančních prostředků, určených na rozvoj přípravy mladých lidí na odchod ze systému náhradní péče a podporu rozvoje nástrojů následné péče. Současná podoba distribuce finančních prostředků více vyhovuje ústavním zařízením, neboť jejich příjmy jsou dlouhodobě garantovány na základě zákona. Neziskové organizace, které mají nezastupitelnou roli v systému následné péče, jsou naproti tomu ve většině případů závislé na krátkodobých grantech, a proto jsou jejich možnosti plánování dlouhodobého rozvoje činností silně omezeny. Navíc jsou neziskové organizace téměř neustále vystaveny riziku nedostatku finančních prostředků. V důsledku chybějících finančních zdrojů je pak příprava mladých lidí na odchod a především následná péče často nesystematická a neprobíhá potřebně dlouhou dobu. Nedostatek finančních prostředků zároveň významně znesnadňuje vznik dalších potřebných služeb, které by umožnily pokud možno plynulý a bezproblémový přechod mladých lidí z prostřední náhradní péče do samostatného života. Bez významného zvýšení a především změn v tocích finančních prostředků určených na služby následné péče o mladé lidi odcházející z náhradní péče nelze předpokládat významné rozšiřování a zkvalitňování nabízených služeb.

V neposlední řadě je třeba připomenout, že služby následné péče pro mladé lidi odcházející ze systému náhradní péče upravuje z větší části zákon o sociálních službách. Tento zákon stanoví, že krajské úřady registrují poskytovatele sociálních služeb a garantují kvalitu poskytovaných služeb. Kraje pak mají na základě zákona o sociálních službách povinnost zpracovávat střednědobý plán rozvoje sociálních služeb ve spolupráci s obcemi na území kraje, se zástupci poskytovatelů sociálních služeb a se zástupci osob, kterým jsou poskytovány sociální služby.¹⁷ Zásadní komplikací je v této souvislosti fakt, že kraj by měl ve

¹⁶ http://www.mpsv.cz/files/clanky/2125/koncepce_rodina.pdf

¹⁷ § 95 písm. d) zákona o sociálních službách

svých plánech vycházet ze střednědobých plánů obcí, ty však nejsou povinny takové plány vytvářet. Další komplikací je skutečnost, že cílová skupina pro služby následné péče, tj. mladí lidé odcházející ze systému náhradní péče, nemá v procesu komunitního plánování odpovídající zastoupení a především politickou podporu. Důsledkem tohoto stavu pak je situace, kdy vytvářené střednědobé plány kraje často nereflektují skutečné potřeby mladých lidí v systému následné péče.

Doporučení týkající se následné péče o děti, které byly vychovávány mimo vlastní rodinu

1. S předstihem 6 měsíců před skončením péče uspořádat *případovou konferenci*, na níž budou prodiskutovány hlavní sféry budoucího samostatného života dítěte, což jsou při nejmenším: bydlení, práce, partnerské vztahy, kontakty s vlastní rodinou.
2. Pro dobu nejméně dvou let po opuštění péče musí mít dítě jednoho *klíčového pracovníka*, který koordinuje podporu a svolává v případě potřeby další případové konference. (Doba jednoho roku není dostatečná. Nedávno vydaná zpráva Ministerstva vnitra ukázala, že počet případů sociálního selhání u těchto dětí prudce roste po uplynutí prvního roku od skončení péče.)
3. Je žádoucí posílit kapacitu *Domů na půl cesty*. Zabránit tomu, aby v těchto domech byly ubytováni mladí lidé vyrůstající bez podpory rodiny s lidmi, kteří byli (dokonce opakovaně) ve výkonu trestu odnětí svobody. Domy na půl cesty by neměly striktně omezovat pobyt na jeden rok, ale individualizovat podporu.
4. Je žádoucí podporovat a propagovat firemní programy, které dětem vyrůstajícím bez podpory rodiny usnadňují vstup na trh práce.
5. Je žádoucí podporovat a propagovat programy obcí, které těmto dětem usnadňují přístup k bydlení.

Přílohy

**System náhradní péče o děti a mladistvé
a následné péče v České republice
v číslech a grafech**

Děti a mladiství v systému náhradní péče

	2005	2006
ústavní zařízení celkem	21129	21126
- z toho		
Kojenecké ústavy	1565	1470
Děti s nařízenou ústavní výchovou nebo uloženou ochrannou výchovou umístěné v ústavních zařízeních	8917	8850
Zařízení pro děti vyžadující okamžitou pomoc	266	289
Zařízení sociální péče pro děti a mládež	10381	10517
 náhradní rodinná péče - pěstounská péče a poručenství	 6904	 7149
celkem	28033	28275

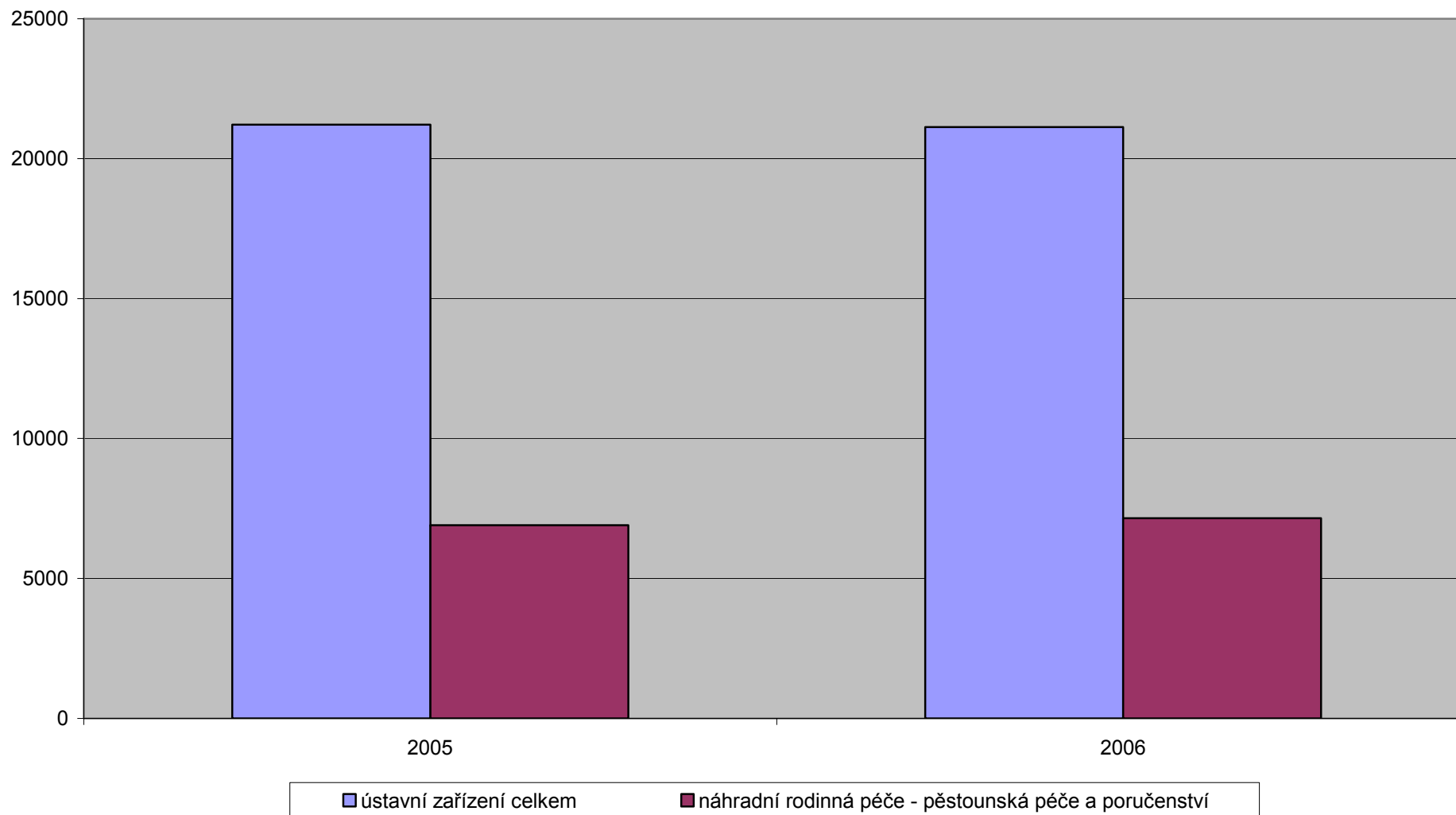
Pozn. Údaje platí vždy k 31.12. t.r.

Zdroj: Statistická ročenka z oblasti práce a sociálních věcí. Ministerstvo práce a sociálních věcí ČR

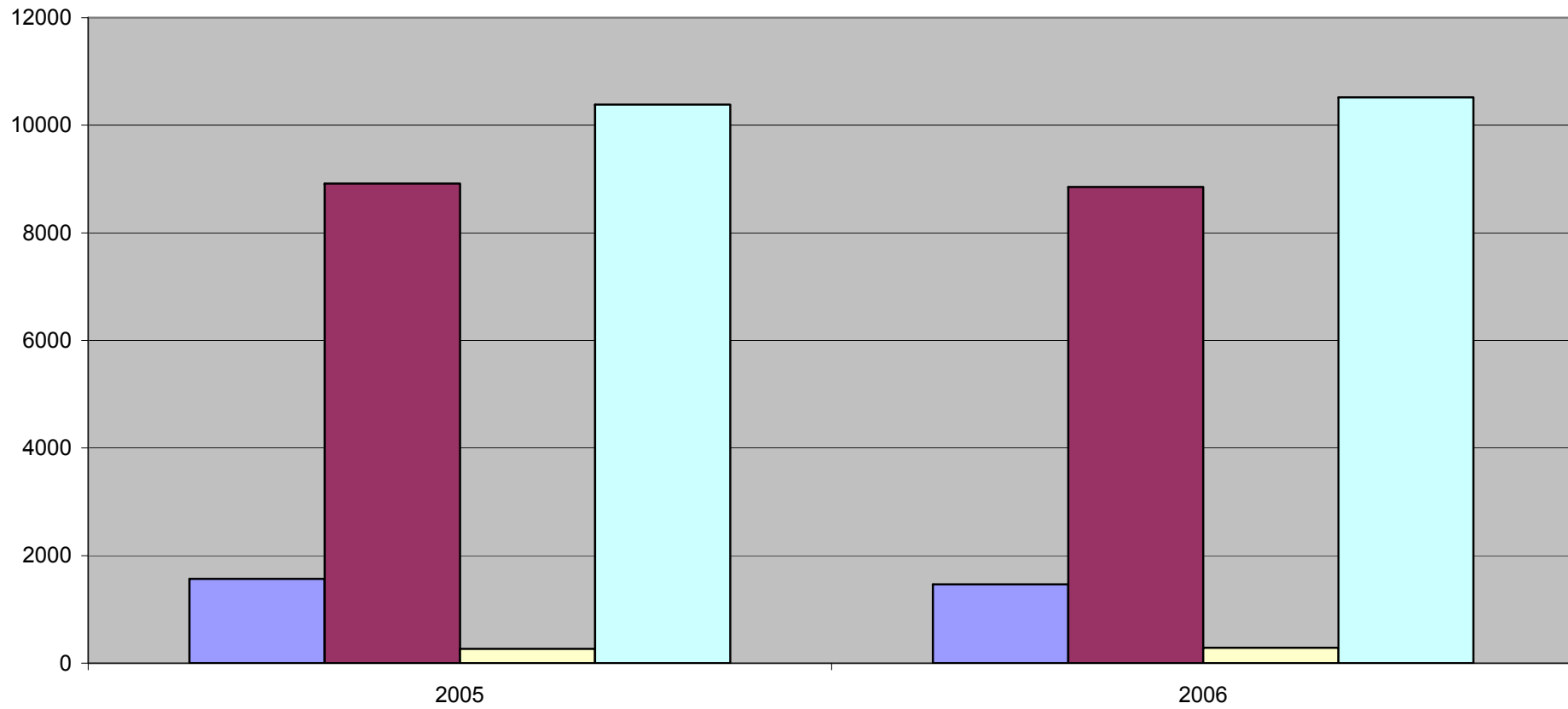
Zdravotnická ročenka ČR. Ústav zdravotnických informací a statistiky ČR

Třetí a čtvrtá periodická zpráva o plnění závazků plynoucích z Úmluvy o právech dítěte a Informace České republiky o plnění Opčního protokolu. 2008

Děti a mladiství v systému náhradní péče celkem



Děti a mladiství v zařízeních pro výkon ústavní výchovy



- Kojenecké ústavy
- Děti s nařízenou ústavní výchovou nebo uloženou ochrannou výchovou umístěné v ústavních zařízeních
- Zařízení pro děti vyžadující okamžitou pomoc
- Zařízení sociální péče pro děti a mládež

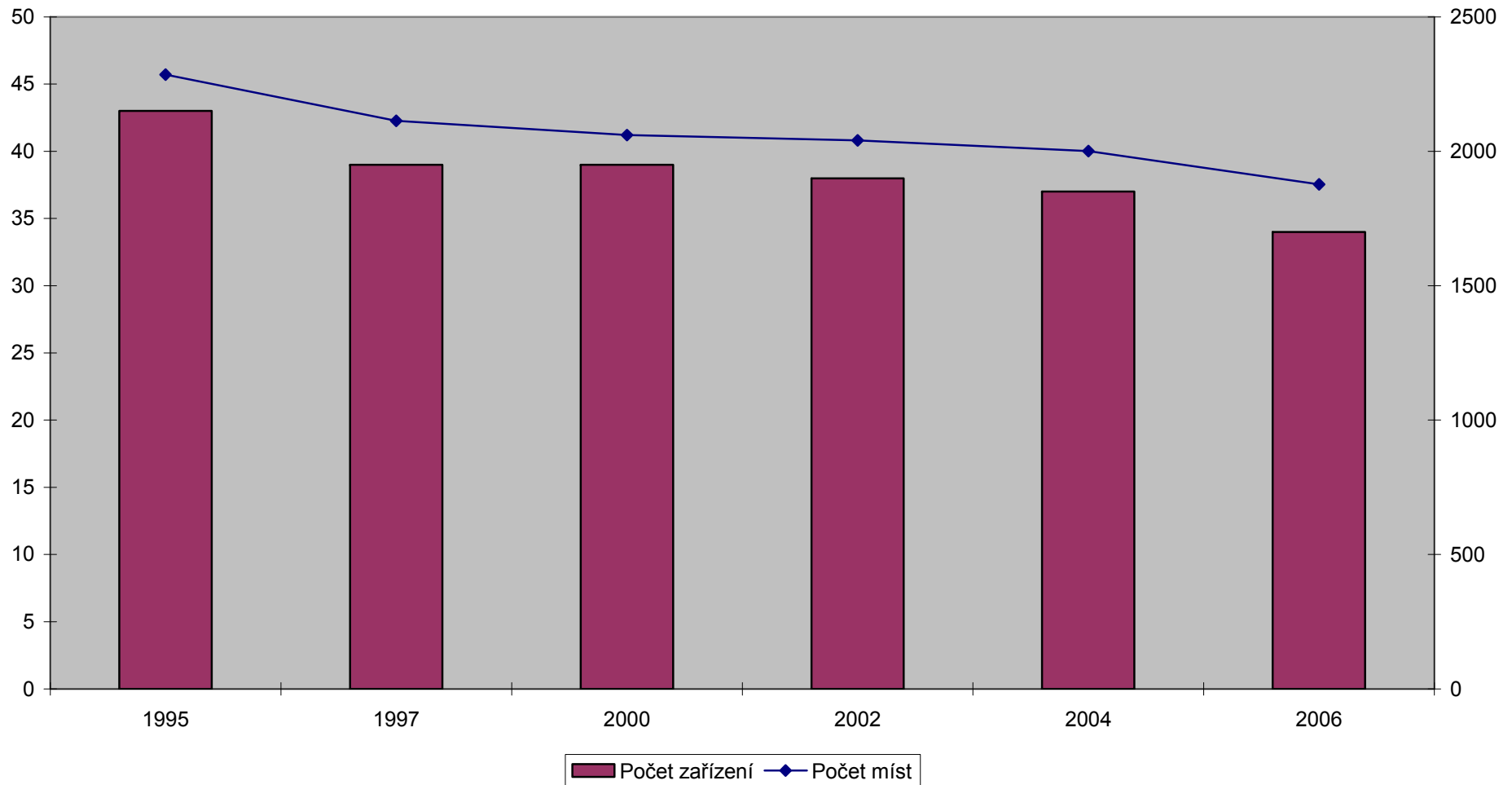
Činnost kojeneckých ústavů a dětských domovů pro děti do 3 let věku *)

Ukazatel	1995	1997	2000	2002	2004	2006
Počet zařízení	43	39	39	38	37	34
Počet míst	2285	2113	2060	2040	2001	1877
Počet přijatých ve sledovaném roce	2202	2102	1842	1845	1871	1673
z toho děti						
handicapované	479	318	355	382	322	293
romské	609	553	483	508	418	345
týrané	114	88	50	79	45	37
důvod přijetí:						
zdravotní	573	503	434	401	610	519
zdravotní + sociální	489	347	350	357	408	301
sociální	1140	1252	1058	1087	853	853
Počet propuštěných ve sledovaném roce	2168	2044	1838	1768	1887	1714
důvod propuštění:						
do vlastní rodiny	1054	975	845	853	879	861
do adopce	454	455	457	474	542	421
v tom:						
pro nezáměr rodičů	254	218	153	148	148	131
se souhlasem rodičů	192	229	270	291	358	268
pro zbavení rodičovských práv	8	8	34	35	36	22
do jiné formy náhradní rodinné péče	133	160	180	141	167	145
do dětského domova	317	216	213	176	164	140
do ústavu sociální péče	89	94	77	38	30	46
jinam	121	144	66	86	105	101
Počet zemřelých ve sledovaném roce	40	32	23	16	22	17

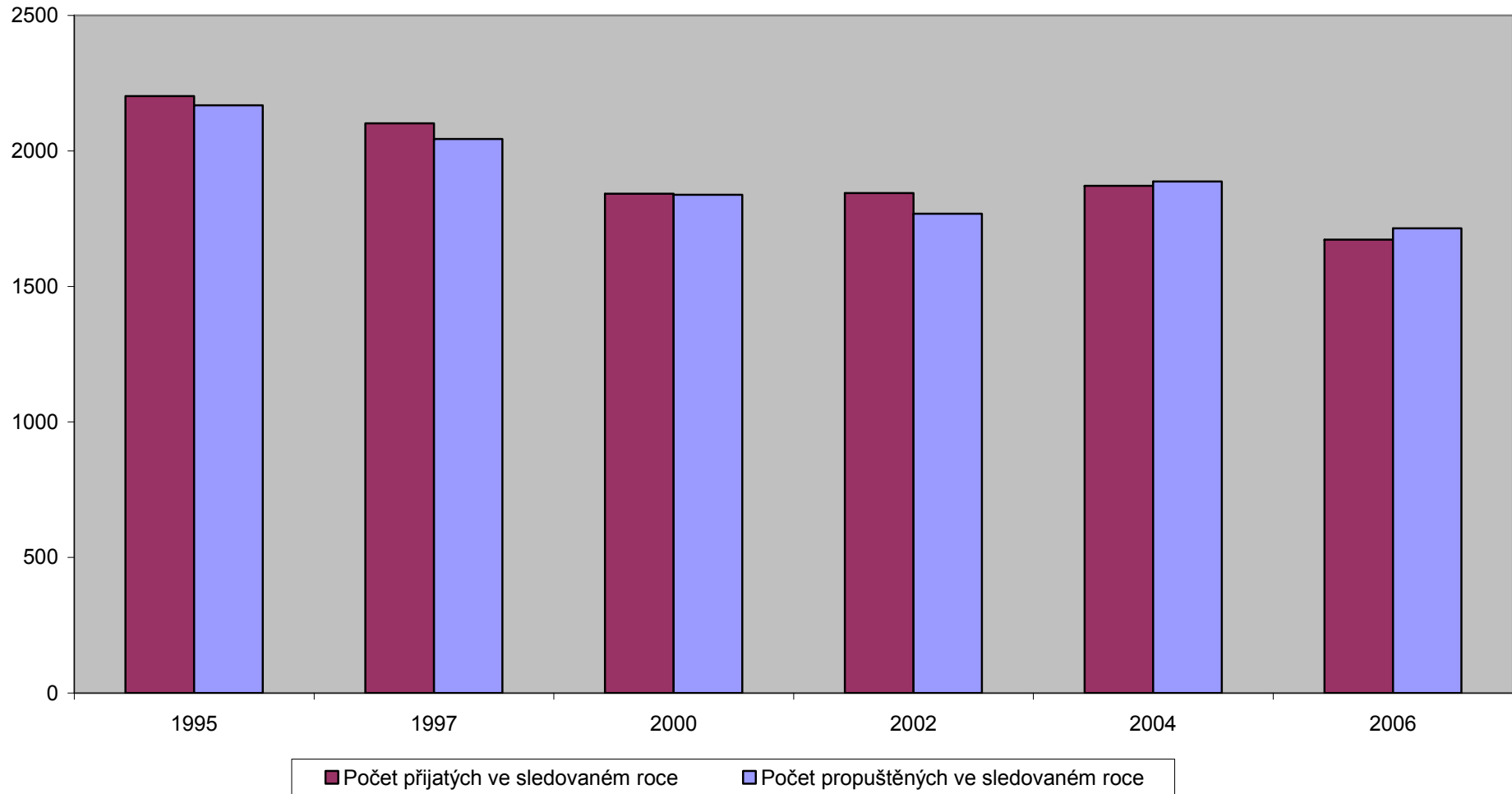
*) Rezort zdravotnictví

Zdroj: Zdravotnická ročenka ČR. Ústav zdravotnických informací a statistiky ČR

Činnost kojeneckých ústavů a dětských domovů pro děti do 3 let věku
-
vývoj počtu zařízení a jejich kapacity

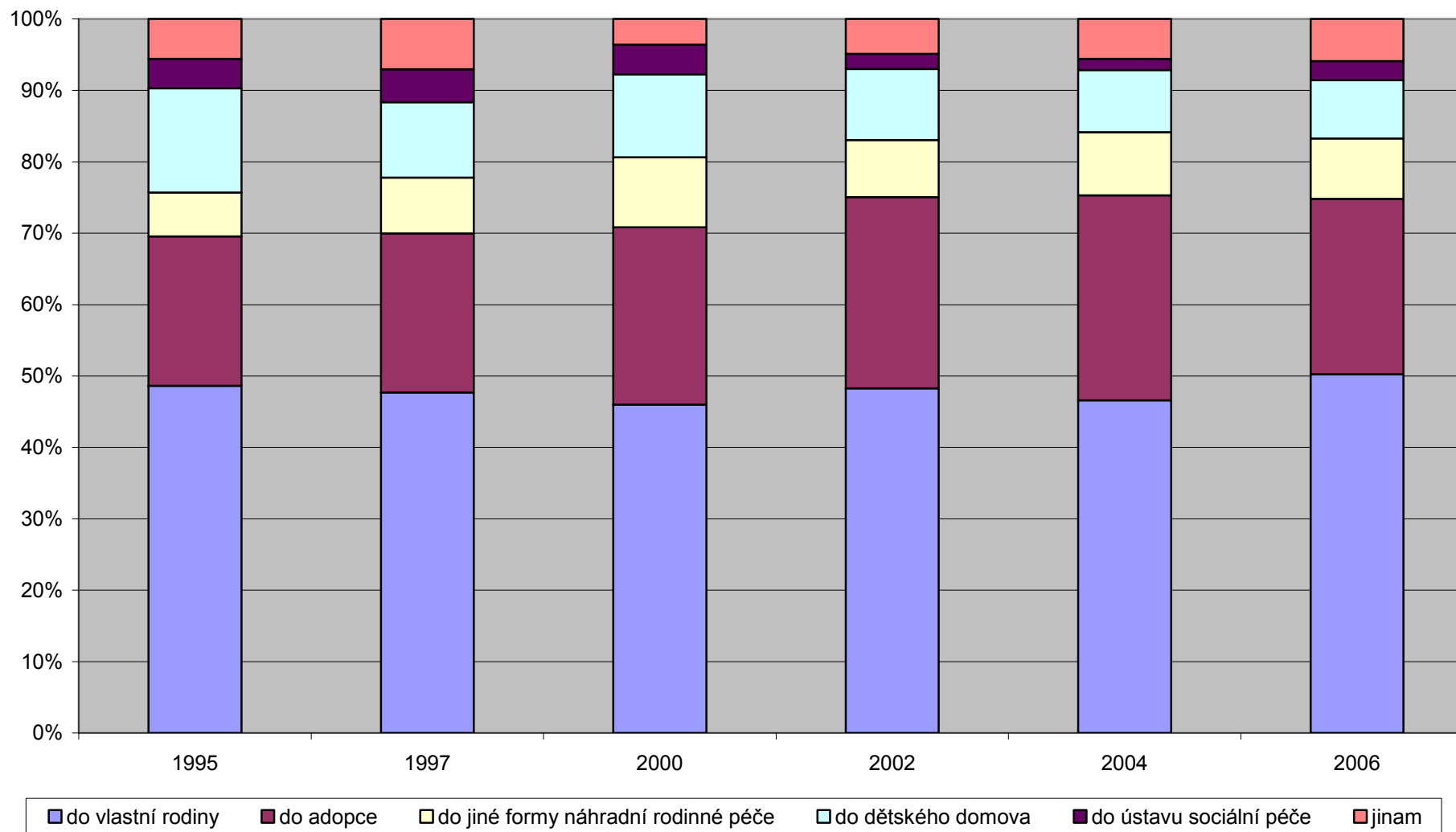


Činnost kojeneckých ústavů a dětských domovů pro děti do 3 let věku
-
počet přijatých a propuštěných dětí ve sledovaném roce



Činnost kojeneckých ústavů a dětských domovů pro děti do 3 let věku

důvody propuštění dětí z péče



Umístování dětí a mladistvých do náhradní rodinné, ústavní a ochranné výchovy

	1995	1998	2000	2001	2002	2003	2004	2005	2006	2007
do péče budoucích osvojitelů	628	499	512	545	464	588	552	540	496	455
osvojení								619	516	533
do péče jiných občanů než rodičů	791	985	1026	974	966	1258	1296	1233	1314	1361
do ústavní výchovy	1966	2002	2003	2083	1809	2036	2040	2084	1974	2195
do ochranné výchovy	58	43	81	46	35	43	54	89	58	88
do péče budoucích pěstounů	400	403	339	345	298	354	319	376	298	317
do péče zařízení pro děti vyžadující okamžitou pomoc							228	263	286	404
neumístěné děti a mladiství	162	161	103	78	80	157	101	81	85	94
celkem	4005	4093	4064	4071	3652	4436	4590	5285	5027	5447

Zdroj: Statistická ročenka z oblasti práce a sociálních věcí. Ministerstvo práce a sociálních věcí ČR

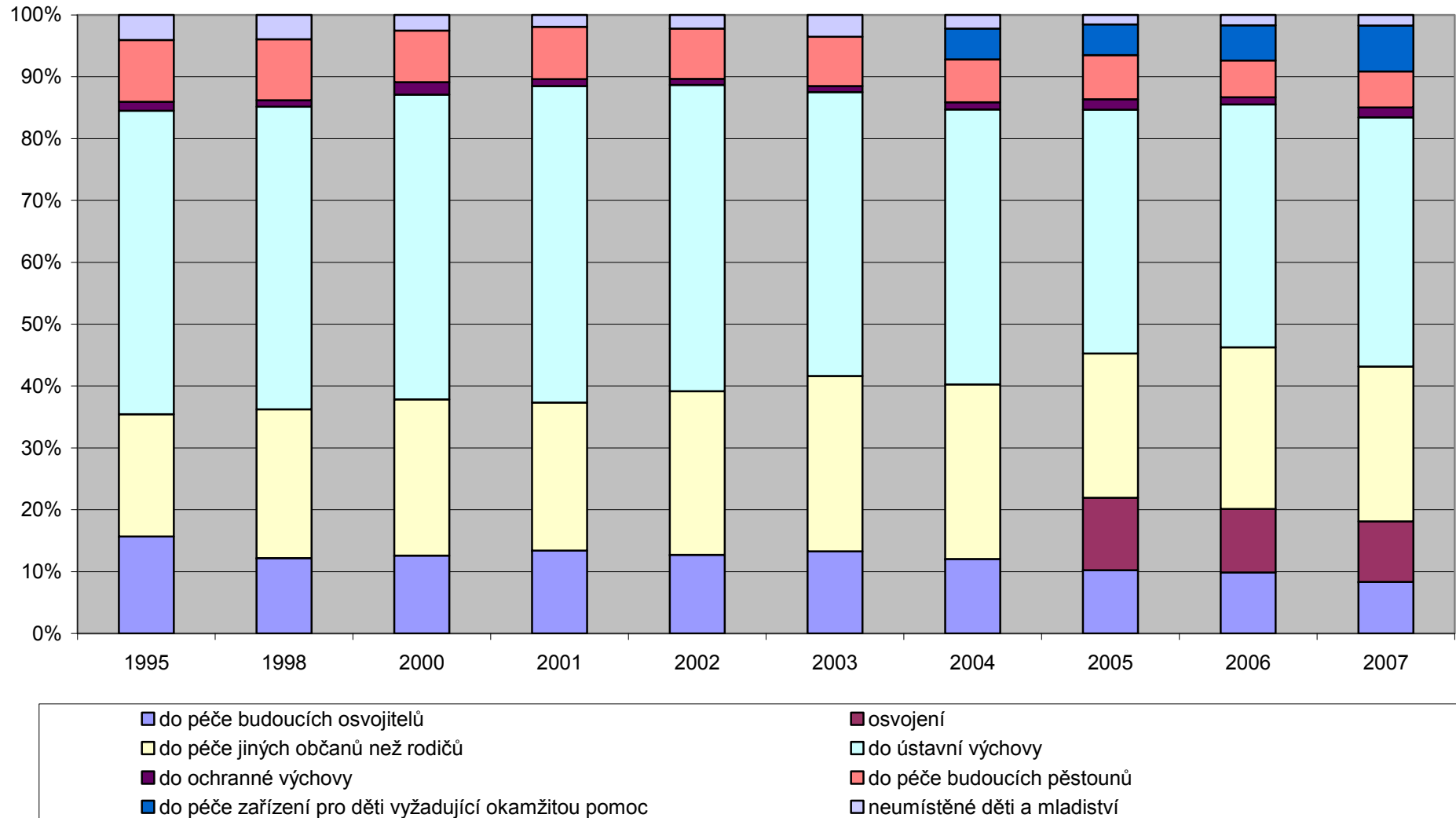
Počet dětí v náhradní rodinné péči - pěstounská péče a poručenství *)

	1995	1998	2000	2001	2002	2003	2004	2005	2006	2007
děti celkem	5557	5935	6000	6411	6598	6637	6565	6873	7149	7583
z toho zdravotně postižených	415	504	423	412	460	414	391	415	423	449

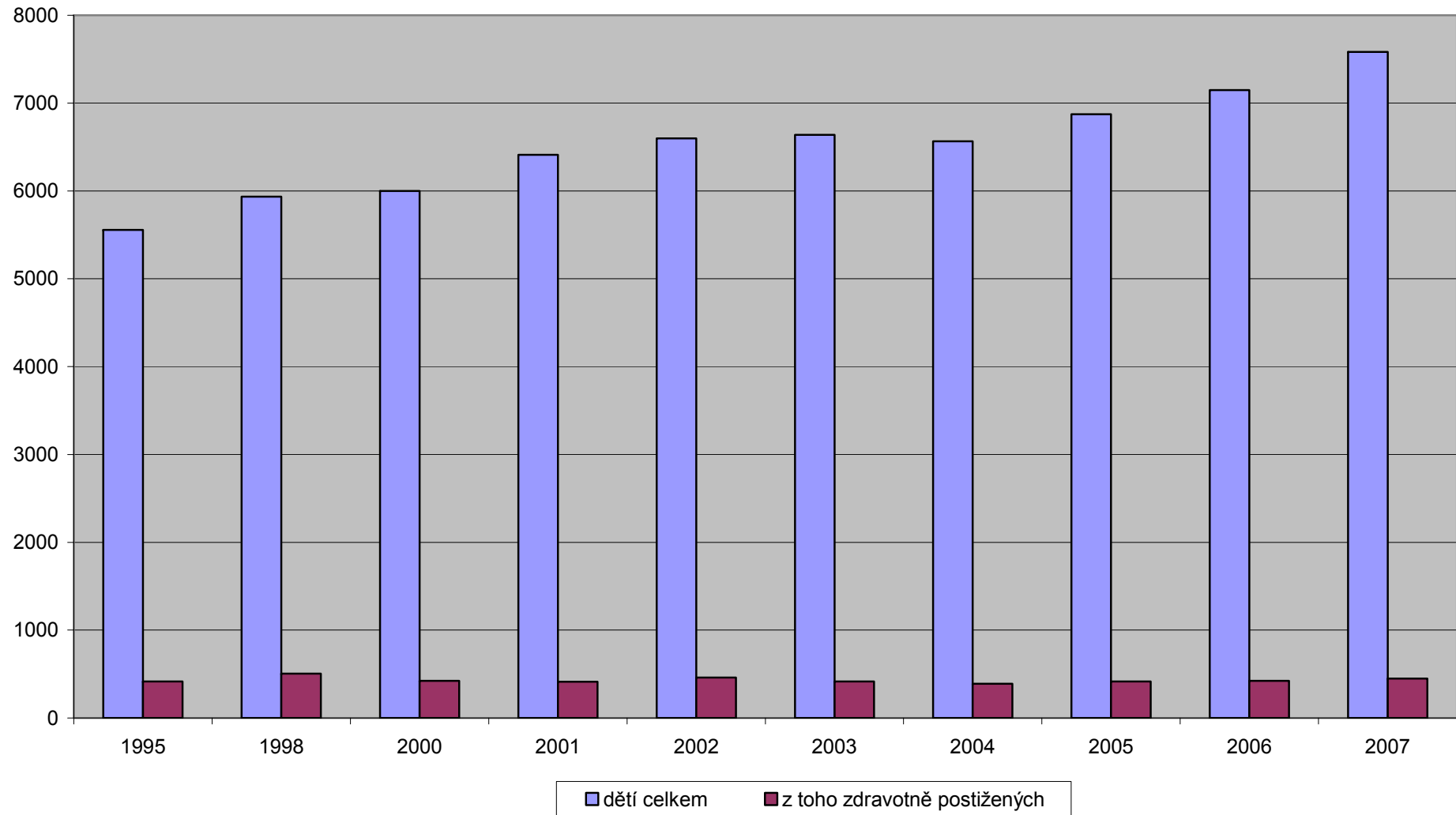
*) stav vždy k 31. 12.

Zdroj: Statistická ročenka z oblasti práce a sociálních věcí. Ministerstvo práce a sociálních věcí ČR

Umíst'ování dětí a mladistvých do náhradní rodinné, ústavní a ochranné výchovy



Počet dětí v náhradní rodinné péči - pěstounská péče a poručenství

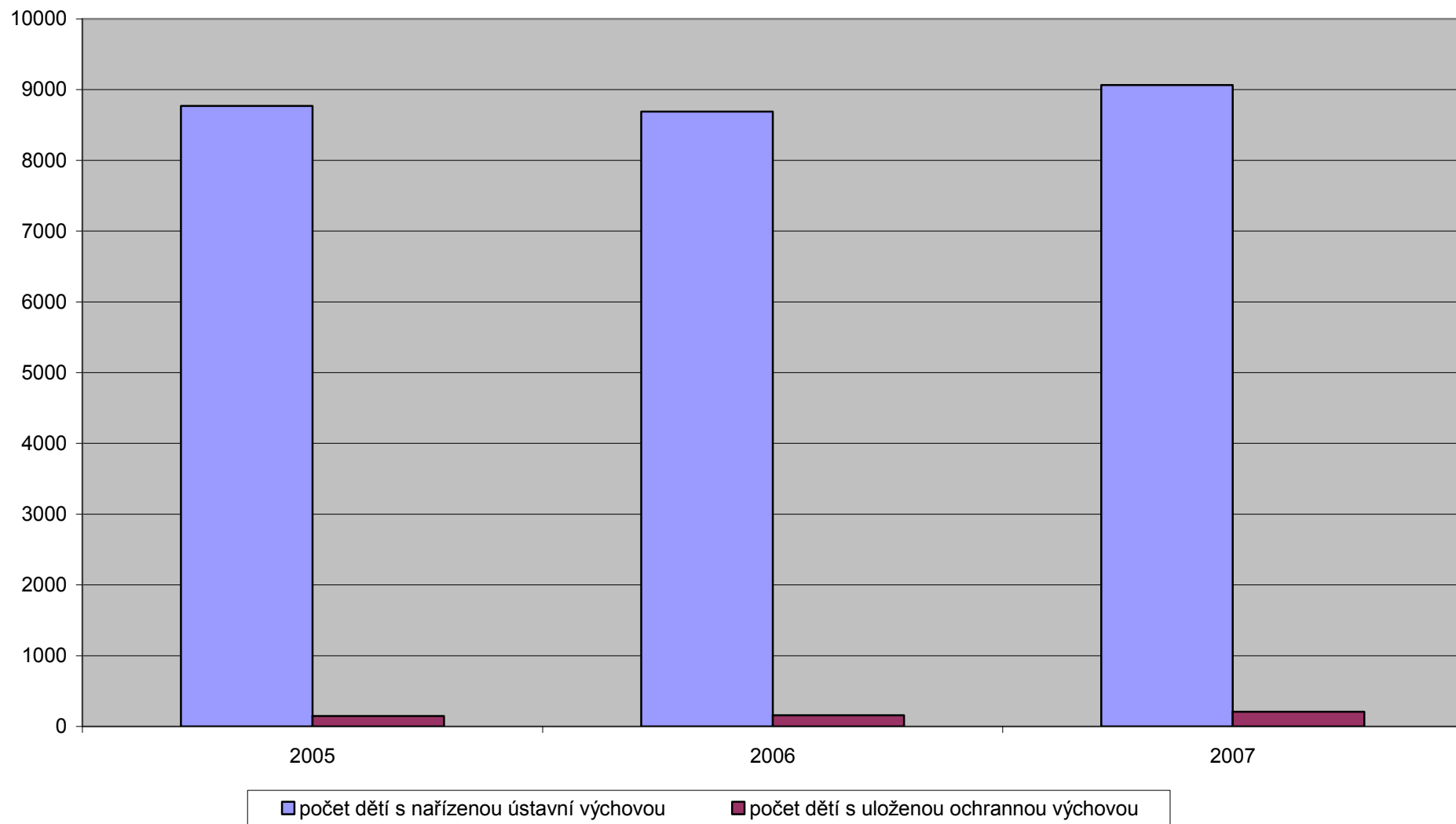


Děti s nařízenou ústavní výchovou nebo uloženou ochrannou výchovou umístěné v ústavních zařízeních

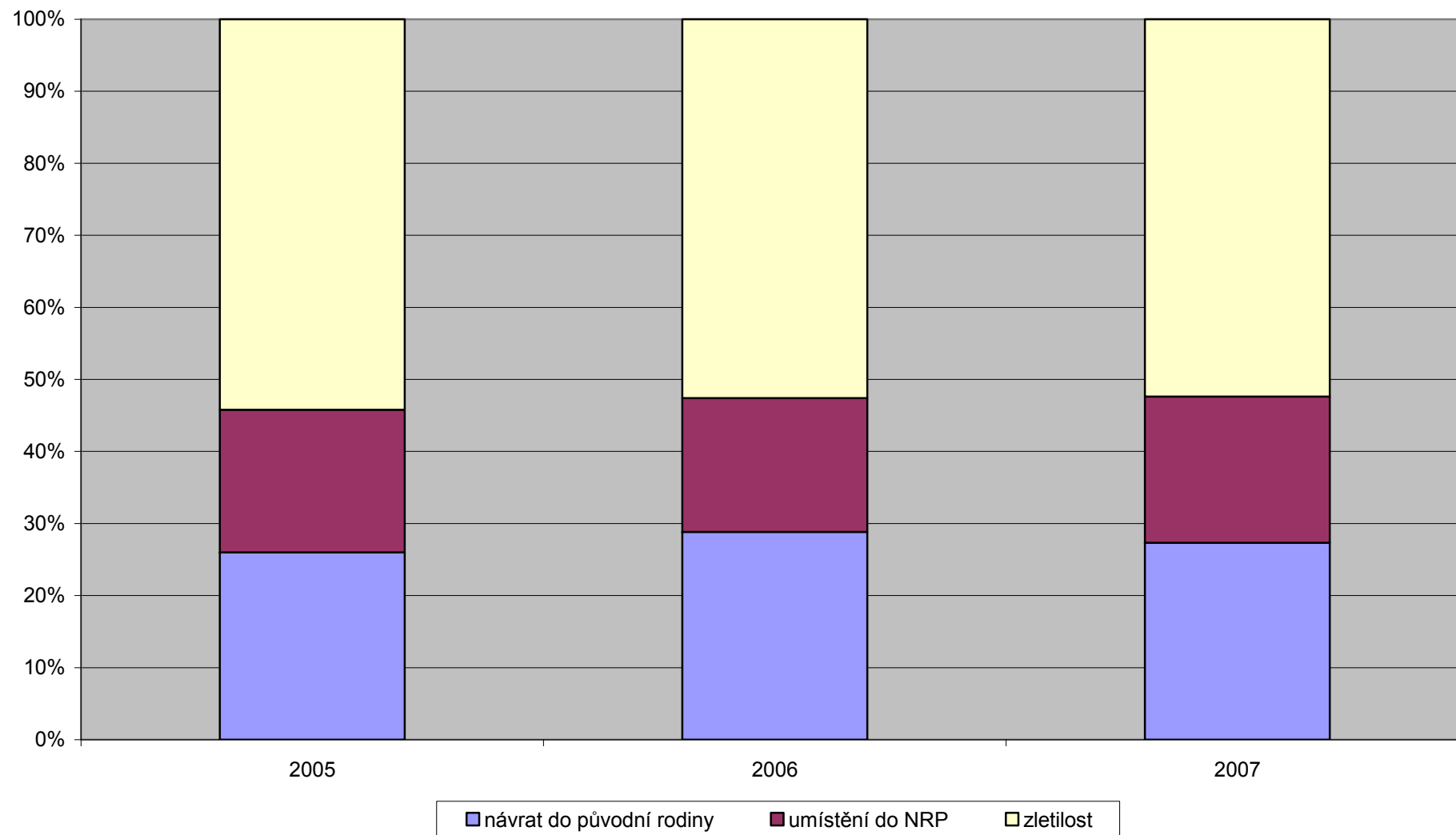
	2005	2006	2007
počet dětí s nařízenou ústavní výchovou	8770	8691	9064
z toho ve sledovaném roce ústavní výchova ukončena z důvodu			
návratu do původní rodiny	430	492	458
umístění do NRP	328	317	340
zletilosti	897	897	878
počet dětí s uloženou ochrannou výchovou	147	159	205
z toho ve sledovaném roce ochranná výchova ukončena z důvodu			
návratu do původní rodiny	4	1	0
umístění do NRP	0	0	0
zletilosti	21	19	40

Zdroj: Statistická ročenka z oblasti práce a sociálních věcí. Ministerstvo práce a sociálních věcí ČR

Děti s nařízenou ústavní výchovou nebo uloženou ochrannou výchovou umístěné v ústavních zařízeních



Důvody ukončení ústavní výchovy



Počet klientů a celková kapacita zařízení sociální péče pro děti a mládež

	2003		2004		2005		2006	
	kapacita	počet klientů (celoroční a týd. pob.)	kapacita	počet klientů (celoroční a týd. pob.)	kapacita	počet klientů (celoroční a týd. pob.)	kapacita	počet klientů (celoroční a týd. pob.)
Ústav pro tělesně postiženou mládež	624	469	610	476	611	462	611	478
Ústav pro tělesně postiženou mládež s přidruženým mentálním postižením	727	481	982	485	1069	492	786	490
Ústav pro tělesně postiženou mládež s více vadami	669	215	446	212	453	217	551	211
Ústav pro mentálně postiženou mládež	10036	9201	9946	9197	8629	9210	8103	9338

Pozn. Údaje platí vždy k 31.12. t.r.

Zdroj: Statistická ročenka z oblasti práce a sociálních věcí. Ministerstvo práce a sociálních věcí ČR

Počet zařízení sociální péče pro děti a mládež

	2003	2004	2005	2006
Ústav pro tělesně postiženou mládež	2	2	2	2
Ústav pro tělesně postiženou mládež s přidruženým mentálním postižením	17	20	18	14
Ústav pro tělesně postiženou mládež s více vadami	13	11	12	13
Ústav pro mentálně postiženou mládež	141	137	128	122

Pozn. Údaje platí vždy k 31.12. t.r.

Zdroj: Statistická ročenka z oblasti práce a sociálních věcí. Ministerstvo práce a sociálních věcí ČR

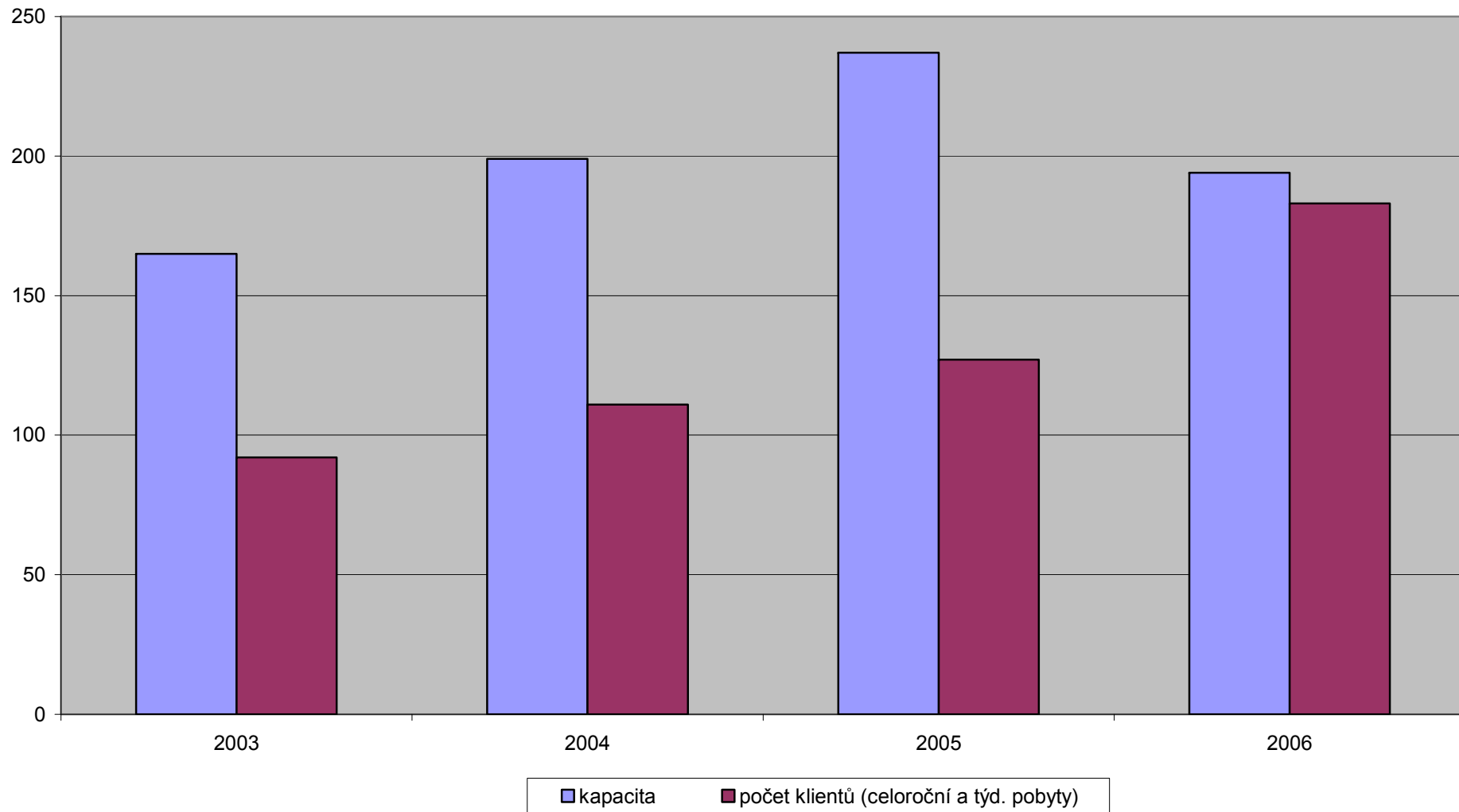
Domy na půl cesty

	2003	2004	2005	2006
zařízení celkem	8	13	16	20
kapacita	165	199	237	194
počet klientů (celoroční a týd. pobyty)	92	111	127	183

Pozn. Údaje platí vždy k 31.12. t.r.

Zdroj: Statistická ročenka z oblasti práce a sociálních věcí. Ministerstvo práce a sociálních věcí ČR

Domy na půl cesty



Použitá literatura

- Browne, Kevin, C. E. Hamilton-Giachritsis, R. Johnson et al. 2005. Mapping the number and characteristics of children under three in institutions across Europe at risk of harm. Birmingham: Birmingham University Press (in collaboration with EU/WHO)
- Bubleová V. a kol.: Monitoring práv a potřeb mladých lidí odcházejících z dětských domovů, Praha 2004
- Bubleová V., Kovařík J.: Kriminalita jako následek psychické deprivace, Praha 2004
- Činnost kojeneckých ústavů a dětských domovů pro děti do tří let a dalších zařízení pro děti v roce 2007. Ústav zdravotnických informací a statistiky České republiky, Praha 2007
- Demografická ročenka České republiky 2006. Český statistický úřad, Praha 2007
- DOM, Natama: Moderní péče o ohrožené a opuštěné děti, Praha, 2005.
- Kol. autorů VŠE a Střediska NRP: Start do života, Praha 2008
- Koluchová, J.: Teorie a praxe v oblasti psychické deprivace (sborník psychologie pro třetí tisíciletí). Olomouc, 2000.
- Kovařík J., Bubleová V., Šlesingerová K.: Práva a potřeby mladých lidí odcházejících z dětských domovů, Praha 2004
- Kovařík J., Pazlarová H., Bubleová V.: Práva ohrožených a znevýhodněných dětí, Praha 2003
- Liga lidských práv: Zpráva o vývoji práv dětí v ČR v letech 2003 — 2005, 2006.
- Matějček, Z., Bubleová, V., Kovařík, J.: Pozdní následky psychické deprivace a subdeprivace, Praha, 1997.
- Matějček, Z.: Co děti nejvíce potřebují, Praha, 1984.
- MV ČR. Analýza stavu a dalšího vývoje mladých lidí po opuštění zařízení pro výkon ústavní a ochranné výchovy za období 1995 – 2004. Praha, 2007.
- Poradna pro občanství, občanská a lidská práva: Návrat dítěte do původní rodiny (závěrečná zpráva z realizace projektu), Praha, 2003.
- Poradna pro občanství, občanská a lidská práva: Zásahy veřejné moci do rodičovských práv a jejich dopad na rodinný život (právní komparativní studie), Praha, 2006.
- Romové: kulturologické etudy : (etnopolitika, příbuzenství a sociální organizace) / editoři Marek Jakoubek, Tomáš Hirt. Plzeň, 2004
- Říčan, P.: Cesta životem, Praha, 1989.
- Říčan, P.: S Romy žít budeme - jde o to jak: dějiny, současná situace, kořeny problémů, naděje společné budoucnosti. Praha, 1998
- Statistická ročenka školství 2007/2008. Ústav pro informace ve vzdělávání.
- Statistická ročenka z oblasti práce a sociálních věcí, Ministerstvo práce a sociálních věcí ČR
- Svobodová M., Vrtbovská P., Bártová D.: Zpráva o stávajícím stavu náhradní výchovné péče o děti a mládež bez rodinného zázemí v České republice. DOM, Praha, 2002.
- Třetí a čtvrtá periodická zpráva o plnění závazků plynoucích z Úmluvy o právech dítěte a Informace České republiky o plnění Opčního protokolu. 2008
- Zdravotnická ročenka ČR. Ústav zdravotnických informací a statistiky ČR

Internetové stránky:

<http://www.mpsv.cz>

<http://www.viaiuris.cz>

<http://portal.uzis.cz>

<http://www.uiv.cz>

<http://www.czso.cz>

<http://www.llp.cz>

<http://www.vlada.cz>

